

Estudio y Diagnóstico sobre el Colectivo de Inmigrantes residentes en

ELGOIBAR



Trabajo realizado para:

Debegesa

Julio 2008

EUSKO JAURLARITZA

ETXEBIZITZA ETA GIZARTE
GAETAKO SAILA
Immigratio Zuzendaritza



GOBIERNO VASCO

DEPARTAMENTO DE VIVIENDA
Y ASUNTOS SOCIALES
Dirección de Inmigración

Índice

1.- PREÁMBULO:

2.- OBJETIVOS PERSEGUIDOS CON EL PROYECTO:

3.- NUESTRA METODOLOGÍA:

4.- ANÁLISIS CUANTITATIVO:

A. CONTEXTO:

→ **Ubicación y población inmigrante.....**

B. POBLACIÓN INMIGRANTE

A) **Censo global:.....**

- Personas inmigrantes residentes en: Estado español, Comunidad Autónoma del País Vasco, Gipuzkoa y Elgoibar
- Su evolución más reciente

B) **Su distribución, según:.....**

- País de procedencia
- Sexos
- Edades
- Nivel de estudios

C) **Alumnado inmigrante en los centros educativos del municipio.....**

D) **Datos de población activa inmigrante.....**

E) Datos de población inmigrante demandante de empleo...

C. CONCLUSIONES MÁS RELEVANTES A NIOVEL LOCAL

5.- ANÁLISIS CUALITATIVO:

A. ENTREVISTA AL DEPARTAMENTO DE BIENESTAR SOCIAL DEL AYUNTAMIENTO DE ELGOIBAR

B. ENTREVISTAS A RESPONSABLES DE CENTROS EDUCATIVOS DE LA LOCALIDAD

C. ENTREVISTAS A POBLACIÓN INMIGRANTE DEL MUNICIPIO

6.- CONCLUSIONES Y TENDENCIAS:

7.- PROPUESTAS Y SUGERENCIAS FINALES:



1. Preámbulo

Todos y todas somos conocedores/as de cómo hasta hace todavía unos pocos años el Estado español era un país emisor de personas inmigrantes y, sin embargo, a partir de los años 90 han bajado sensiblemente los flujos de salida y desde el año 2000 se han incrementando con fuerza los de entrada de población procedente, en especial, de países no comunitarios y que llega movida por la búsqueda un empleo.

Ha pasado así a convertirse en un lugar de destino, lo cual le está llevando a tener que afrontar la **necesidad de ir recibiendo e integrando a todas estas personas** "inmigrantes económicos", que a través de su trabajo realizan una aportación clara a la economía del país de acogida y que traen consigo su formación y su cultura, pero también sus necesidades.

La integración de estos nuevos ciudadanos implica dificultades, derivadas, en gran medida, de la novedad de este fenómeno social y exige una creciente dotación de recursos, si bien se está convirtiendo, a su vez, en uno de los factores más importantes y positivos para el desarrollo económico de nuestro país.

Esta situación supone un nuevo reto para todas las infraestructuras públicas de cobertura social y para las diferentes administraciones, ya que se encuentran con ciudadanos y ciudadanas que presentan una idiosincrasia particular y que demandan nuevas prestaciones y servicios.

Por eso, parece lógico atender tanto a las necesidades puntuales de estas personas como elaborar planes a medio y largo plazo que favorezcan su proceso de incorporación social, así como la generación de dinámicas que fomenten la cohesión social y convivencia intercultural.



2. **Objetivos** **persegu****uidos**

El alcance del estudio e investigación que hemos llevado a cabo, partía de la aspiración y el propósito de lograr **dos objetivos generales**:

1.- Analizar e identificar las características que definen a los diferentes colectivos de inmigrantes residentes en Elgoibar

2.- Elaborar un **Diagnóstico** sobre las circunstancias que rodean a su vida diaria e identificar sus necesidades y carencias más destacables


Todo ello con la perspectiva de poder ofrecer un eje de referencia que sirviese para orientar la actuación municipal hacia las áreas en que sería preciso incidir más en el próximo futuro cara a favorecer la acogida e integración económica, social y cultural de la población inmigrada de Elgoibar, en base a una batería de recomendaciones y sugerencias concretas.

Por eso, a lo largo de las diferentes etapas por las que ha ido evolucionado el proyecto, nos hemos ido marcando una serie de metas y **objetivos más específicos y concretos**, orientados todos ellos a hacer efectivo el propósito final, los cuales han consistido en:

- **Acotar bien el censo global** de las personas inmigrantes empadronadas en el municipio; ubicarlas en las zonas que conforman la ciudad y evaluar el impacto relativo de la inmigración, según barrios concretos
- **Analizar los datos** recogidos en el Padrón Municipal de cara a identificar de una forma detallada los diferentes perfiles de las personas inmigrantes residentes en la localidad, en cuanto a: edad, sexos, países de procedencia, etc., cruzando y comparando todas estas variables y evaluando cómo interactúan entre sí.
- **Estudiar la evolución** de este colectivo en Elgoibar durante los últimos siete años, no sólo en cuanto al número, sino siguiendo de cerca el proceso seguido por algunas variables que vienen registrando un acusado dinamismo y tienen fuerte incidencia en el proceso de

integración, tales como la escolarización y la situación laboral de la población inmigrante.

- **Asimilar el discurso** espontáneo y libre de las personas inmigrantes acerca de su propia realidad y obtener así una aproximación a las trayectorias personales seguidas; a las particulares circunstancias vitales; a las diferentes vivencias del proceso de integración en Elgoibar, con sus oportunidades, dificultades y problemas; a las distintas creencias, valores, motivaciones, ilusiones, etc.
- **Recabar el testimonio** de terceras personas no inmigrantes vinculadas a los procesos de acogida; de integración social o de educación de estos colectivos y que, por lo tanto, pueden aportar opiniones y sugerencias de interés.
- **Elaborar una Memoria Final** en la que se refleje la información analizada y los testimonios recogidos, insistiendo en aquellos aspectos de mayor interés y relevancia con vistas a la adopción, dentro del ámbito municipal de competencias, de futuras medidas propiciadoras de la integración entre los y las nuevas vecinas inmigrantes y la población local.



3. Nuestra metodología

Las metas fijadas al inicio del proyecto y detalladas en el apartado anterior no se hubieran conseguido limitándonos tan sólo a realizar una labor de análisis documental o de gabinete, sino que ha sido preciso el efectuar un planificado trabajo de campo muy selectivo y bien planteado, con vistas a poder contar con elementos suficientes como para conocer muy de cerca la realidad de que estamos hablando y, en consecuencia, saber valorarla en sus justos términos.

El trabajo desarrollado a lo largo de todo este proceso de Análisis y Diagnóstico con relación a los colectivos de personas inmigrantes residentes en Elgoibar ha estado estructurado en torno a tres fases bien diferenciadas:

- 1.** **Fase 1: Captación y Análisis** en profundidad de todos los **datos** relativos a la población inmigrante de Elgoibar y obtenidos a través de las diferentes fuentes de información secundarias disponibles.
- 2.** **Fase 2:** Organización y realización de un intenso **trabajo de campo**, basado en la celebración de encuentros múltiples con población inmigrante y con agentes locales relacionados con el colectivo inmigrante de la ciudad.
- 3.** **Fase 3: Tratamiento de la documentación e información** obtenida; obtención de **Diagnóstico y Conclusiones**; elaboración de la **Memoria Final**.

Así, nos hemos apoyado en elementos empíricos, tanto cualitativos como cuantitativos, los cuales nos han servido para poder elaborar una primera aproximación a la realidad de las personas inmigrantes de Elgoibar.

Análisis Cuantitativo

El análisis cuantitativo se ha basado en la obtención, clasificación y tratamiento de diversas **fuentes secundarias de información**, como soporte básico para la identificación inicial de los colectivos de personas inmigrantes residentes en el municipio, sus características y circunstancias.

Las tareas a desarrollar en base a tales fuentes secundarias, las hemos abordado desde tres perspectivas diferentes y complementarias:



Las fuentes en que nos hemos soportado para poder realizar un análisis y tratamiento detallado de los datos contenidos en ellas han sido éstas:

- **Padrón Municipal** de Habitantes, restringido a las personas inmigrantes inscritas en el mismo, a fecha **08/02/2008**.
- Índices de **Población Activa** / Afiliación a la Seguridad Social
- **Escolarización** de Población inmigrante
- **Población inmigrante demandante de empleo**
- Datos sobre **Demografía y Población** aportados por el INE

A partir del análisis de todas estas fuentes documentales hemos generado una cascada de datos que nos ha permitido obtener una información actualizada, exhaustiva y fiable con respecto al perfil de la población inmigrante residente en Elgoibar, en todo lo relativo a:

- Número de personas inmigrantes, ritmo a que han ido llegando y su antigüedad en el Municipio.
- País de procedencia
- Configuración familiar
- Edades
- Presencia de menores; jóvenes y mujeres
- Distribución por sexos
- Empleo / Situación laboral
- Menores / Jóvenes escolarizados
- Ubicación del domicilio
- Impacto relativo de la inmigración, por zonas o barrios concretos.

Por otra parte, el disponer de todos estos datos nos ha permitido establecer diferentes cruces y combinaciones entre los mismos, de forma que hemos llegado a detectar cómo interactúan y se interrelacionan entre sí las diferentes variables, según países de origen, edades, sexos, situación laboral, estructura familiar, zonas de concentración, etc.

Eso ha hecho posible el que **en lugar de hablar de las personas inmigrantes residentes en Elgoibar como un colectivo único y homogéneo, podemos hablar de diferentes colectivos, bien perfilados e identificados.**

Además, dicho análisis aporta también un estudio comparativo entre el censo de personas inmigrantes en Elgoibar con respecto al conjunto de Gipuzkoa, la Comunidad Autónoma del País Vasco y el Estado español, así como un reflejo de la evolución más reciente de este grupo de población a nivel local, autonómico y estatal. Para la elaboración de esta comparativa se consultaron los datos publicados por el Instituto Nacional de Estadística (INE) a través de su sitio web www.ine.es.

La información generada por todos estos análisis y cruces de datos se ha ilustrado de forma gráfica, para que quienes accedan a la misma puedan obtener rápida y fácilmente una visión global con respecto a los elementos más significativos en relación con los colectivos de personas inmigrantes residentes en el municipio.

Análisis Cualitativo

Reflejar lo más exhaustivamente posible la realidad de las personas inmigrantes de Elgoibar requeriría algo más que un análisis de población, por más que éste se haya efectuado de manera muy detallada y profunda.

Por ello, hemos desarrollado en paralelo un análisis cualitativo basado en **fuentes primarias de información o contactos personales directos**, que nos han ayudado a identificar el panorama de la inmigración del municipio.

Para la realización de este análisis cualitativo y la obtención de fuentes primarias de información, nos hemos apoyado en varias modalidades de encuentros personales, tales como:

Encuentros con población inmigrante:

- **Sesiones de intercambio y discusión**, bajo el modelo de **dinámicas de grupo** concebidas bajo un planteamiento muy abierto y flexible, las cuales las hemos realizado a dos niveles diferentes:

Encuentros con servicios públicos municipales:

- **Entrevistas personales con personas vinculadas a entidades locales, que tienen relación con la inmigración desde unas y otras perspectivas.**

La metodología empleada en las dinámicas de grupo se ha generado con el propósito de:

- ✓ Identificar de forma clara y precisa las características y circunstancias que rodean a los diferentes colectivos de personas inmigrantes.
- ✓ Obtener información mediante un procedimiento que se aleje lo más posible de la imagen de la encuesta fría y puramente estadística.

Las sesiones se celebran a modo de "mesa redonda" y para el desarrollo de las dinámicas se ha diseñado un **"guión de fondo"** que, aunque no se presenta explícitamente, su seguimiento permite obtener información valiosa para nuestros objetivos y ayuda también a que las sesiones se desarrollen en un clima de participación fluida y espontánea, siguiendo un cierto orden.

Este guión diseñado para las sesiones **no está concebido como un esquema cerrado**, sino que está abierto a las modificaciones y alteraciones "in situ" que son necesarias en cada caso, dependiendo del perfil y características de los participantes, que normalmente son personas que no se conocían entre ellas previamente.

El objetivo de estas sesiones no es tanto el de hacernos con datos muy personales, como el de captar testimonios, impresiones, inquietudes, preocupaciones; detectar urgencias; etc... y las opiniones subjetivas expresadas en este tipo de grupos, una vez de romper el hielo inicial, nos han ayudado a pulsar las diversas perspectivas desde las que conviene contemplar la compleja realidad de la inmigración. Además de contar con el testimonio en primera persona de personas inmigrantes residentes en Elgoibar, ha resultado de gran valor recoger el contraste y la valiosa información aportada por personal del **Departamento de Servicios Sociales del Ayuntamiento de Elgoibar** y responsables de ejecutar el protocolo de acogida e integración del alumnado inmigrante en los **centros educativos del municipio**.

Con todas ellas se han mantenido entrevistas personales orientadas de manera específica hacia el ámbito sobre el que cada una de ellas podía aportar testimonios y datos de mayor interés y fiabilidad y se ha procurado conocer la perspectiva desde la que se percibe la inmigración desde diferentes ángulos y plataformas.



4. Análisis Cuantitativo

A. CONTEXTO



Perteneciente a la comarca del Bajo Deba con una población de más de 10.800 habitantes y una extensión de 39,11 km², cuenta con una densidad poblacional de 273,33 habitantes por km². Es una población eminentemente industrial en donde se ubican buena parte de las empresas dedicadas a la fabricación de máquina herramienta hecho que le ha dado el apelativo de *capital de la máquina herramienta*.

Los límites del territorio municipal son; al norte con Mendaro; al sur con Bergara y Sorluze; al este con Azkoitia y al oeste con Eibar y Etxebarria, ya en Bizkaia.

Elgoibar es un municipio eminentemente urbano. La población se concentra en el núcleo de la villa que por las características del terreno tiene pocas posibilidades de expansión haciendo que se den altos niveles de densidad, de los mayores del País Vasco junto con sus vecinas de Eibar y Ermua.

Según datos de los Departamentos de Estadística del Ayuntamiento de Elgoibar, referidos al 08 de febrero de 2008, la población inmigrante en **Elgoibar** asciende a **542 habitantes**.



B. POBLACIÓN INMIGRANTE

Censo Global

Personas inmigrantes residentes en:

Estado, CAPV, Gipuzkoa y Elgoibar:

Una primera aproximación global con respecto a los datos referidos al **conjunto del Estado español; a la Comunidad Autónoma del País Vasco; a la provincia de Gipuzkoa y a Elgoibar**, ofrece esta perspectiva:

Tabla 1: Población inmigrante empadronada

Enero 2007					
Estado		País Vasco		Gipuzkoa	
Nº	%	Nº	%	Nº	%
4.519.554	9,9%	98.524	4,6%	29.040	4,1%

Febrero 2008*	
Elgoibar	
Nº	%
542	4,9%

El porcentaje de personas inmigrantes de **Elgoibar (4,9%)** se sitúa a un nivel algo superior al **autonómico y al provincial**.

Fuente: INE y Padrón Municipal de Elgoibar

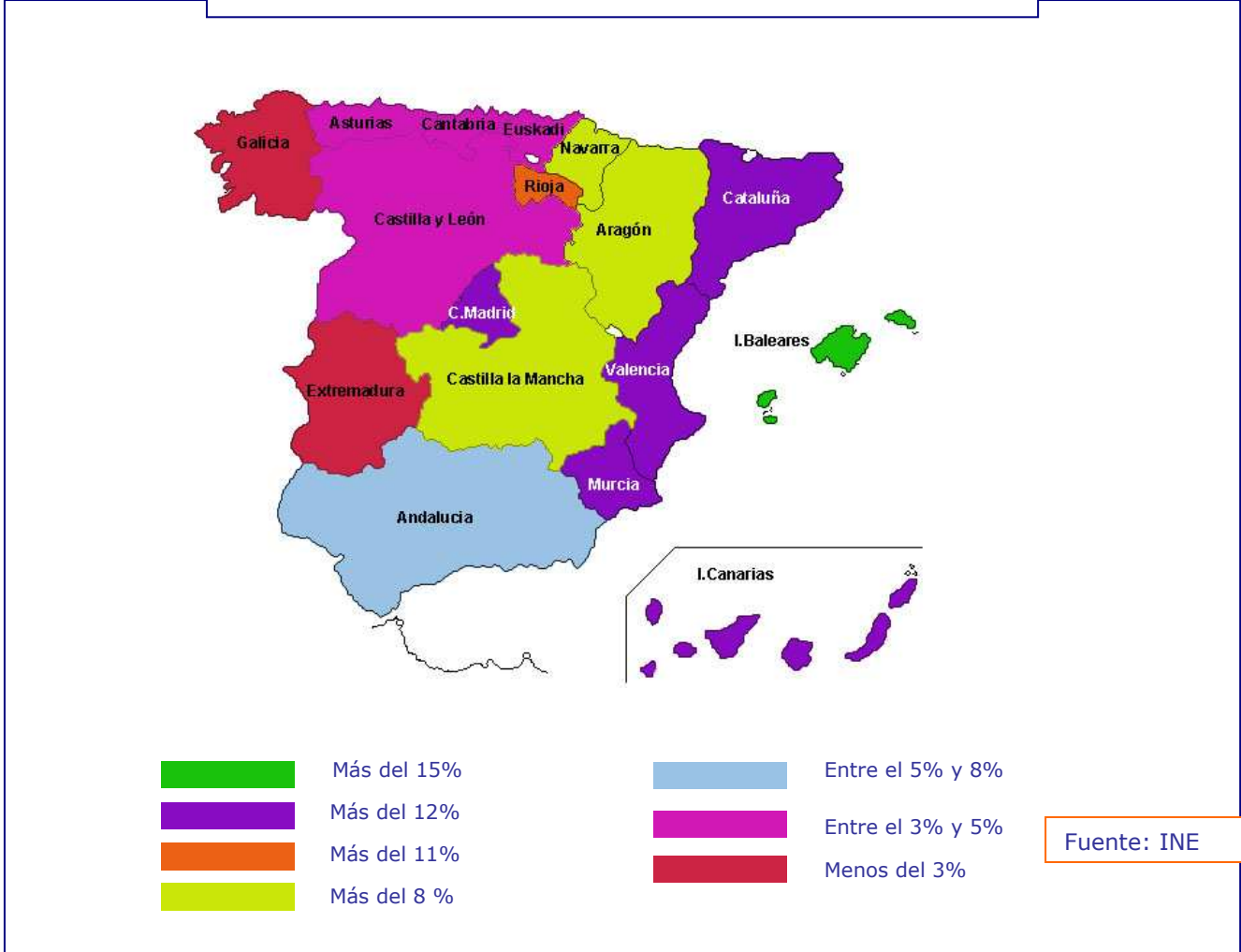
*Nota: Los datos de Elgoibar se refieren a Febrero de 2008, mientras que los datos del resto de territorios datan de 01/01/2007, con lo cual, el porcentaje de población inmigrante del resto de territorios se habrá incrementado para el 2008.

→ **Población inmigrante en el Estado Español**

La información referida al **Estado español** y Comunidad Autónoma del País Vasco corresponde al **1 de enero de 2007**, fecha de los últimos datos oficiales difundidos por el Instituto Nacional de Estadística, según los cuales **en el Estado español residen un total de 4.519.554 personas inmigrantes.**

Sin embargo, esta población tiene una **distribución muy desigual** entre las diferentes comunidades autónomas, ya que, mientras en algunas (Baleares) supera el 15% de su población total, en otras no llega a rebasar el 4%, tal y como podemos ver reflejado en el mapa adjunto.

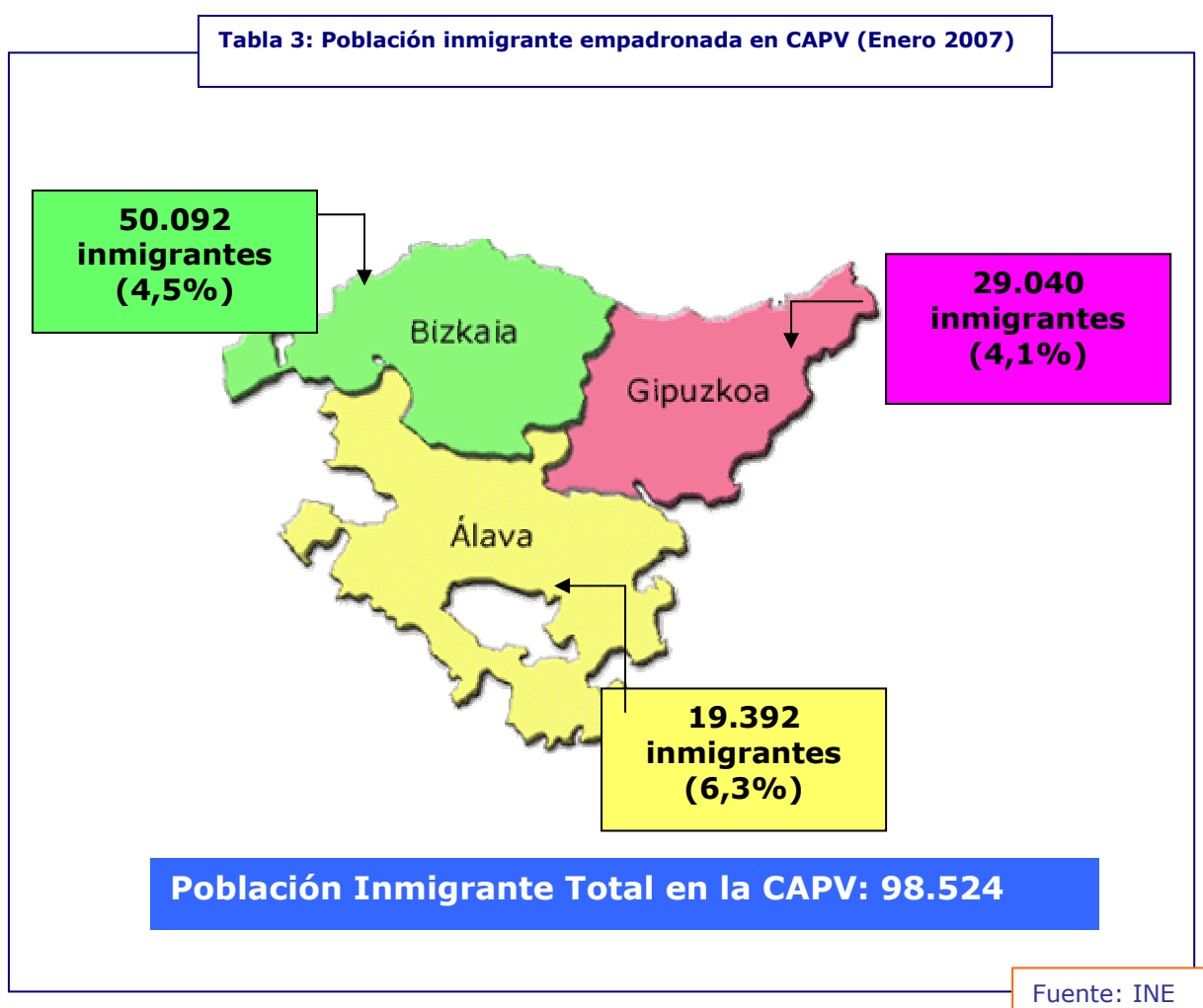
Tabla 2: Población inmigrante empadronada (Enero 2007)



→ **Población inmigrante en la Comunidad Autónoma del País Vasco**

La **Comunidad Autónoma del País Vasco**, por su parte, con un 4,6% de población inmigrante, cuenta, según datos del Instituto Nacional de Estadística, con un total de **98.524** residentes inmigrantes.

Si nos centramos en el caso concreto de Comunidad Autónoma del País Vasco y comparamos los datos relativos a las diferentes **provincias de esta comunidad autónoma**, obtendremos el siguiente mapa:



→ Población inmigrante en Gipuzkoa

Gipuzkoa, como provincia intermedia en cuanto al número de población inmigrante de la Comunidad Autónoma Vasca, vive una realidad muy diferente si comparamos unos municipios con otros. Así, se evidencia cómo **la distribución del colectivo inmigrante entre los diferentes municipios de Gipuzkoa no es homogénea**, sino que nos encontramos con que localidades como Ordizia e Irún tienen más de un 7% de su población que es inmigrante, mientras que en otros municipios también importantes, ésta apenas ronda el 3% del total.

Si hacemos una comparativa entre algunos de los municipios más importantes de la provincia, obtenemos el siguiente cuadro:

**Tabla 4: Población inmigrante en municipios de Guipúzcoa
Año 2007**

Municipio	Inmigrantes	Porcentaje
Ordizia	741	7,9%
Irún	4.667	7,7%
Getaria	147	5,8%
Pasaia	922	5,7%
Beasain	697	5,3%
Donostia	9.005	4,9%
Zarautz	1.085	4,8%
Hondarribia	726	4,4%
Bergara	663	4,4%
Mendaro	71	4,1%
Soraluze	164	4,0%
Azpeitia	521	3,7%
Eibar	1.018	3,7%
Elgoibar	383	3,5%
Mutriku	155	3,1%
Deba	165	3,0%
Errenteria	1.115	2,9%
Zumaia	257	2,8%
Arrasate/Mondragón	585	2,6%

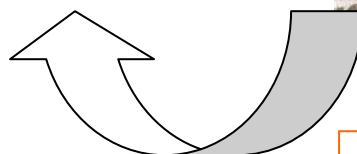
Así pues, vemos que a fecha de 1 de enero de 2007 **Elgoibar, con un 3,5%**, se situaba algo por debajo de la media en cuanto a municipios guipuzcoanos con población inmigrante, junto a otras localidades como Eibar, Mutriku y Azpeitia.

Fuente: INE

→ **Población inmigrante en Elgoibar**

En **Elgoibar**, el total de **población inmigrante** censada a fecha del 08/02/2008 en el ayuntamiento es de **542** habitantes, lo cual, como ya hemos dicho, significa que un **4,9%** de la población de este municipio es inmigrante.

Elgoibar - Febrero 2008		
Población total	Población inmigrante	
	Nº	%
11.057	542	4,9%

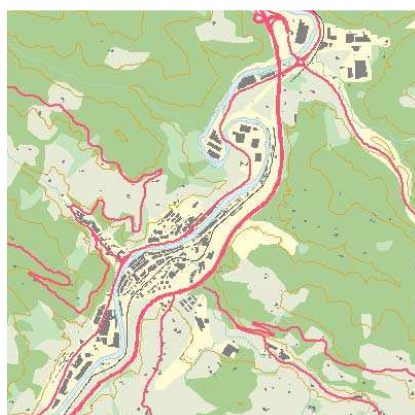


Fuente: Padrón Municipal de Elgoibar

Si nos fijamos en cómo está distribuida geográficamente, observamos que algo más del 96,8% de la población inmigrante vive en el casco urbano de Elgoibar, mientras que apenas el 3,2% viven en los barrios del extrarradio, tal y como podemos comprobar en la siguiente tabla:

Tabla 5: Distribución geográfica de la población inmigrante en Elgoibar

Calles con mayor densidad de población inmigrante – Elgoibar Casco	Nº de residentes inmigrantes
San Frantzisko	100
Azkue (San Roke)	55
Santa Ana	48
Pedro Muguruza	39
Errosario	35
Urasandi	33
Ermuaran-Bide	25
San Bartolome	22
Iñiguez Karkizano	21
Eulogio Estarta	21
Resto	126
TOTAL	525



El 46% de la población inmigrante en el núcleo urbano de Elgoibar se distribuye en 4 zonas de la localidad.

BARRIOS EXTRARRADIO	Nº de residentes inmigrantes
Altzola	10
Sanllobente - Ermuaran	4
Aiastia (San Migel)	3
TOTAL	17

Fuente: Padrón Municipal de Elgoibar

Su evolución más reciente

Si tomamos como referencia la evolución que ha registrado en los últimos años la población inmigrante: en el Estado español, en su conjunto; en la Comunidad Autónoma del País Vasco y en Gipuzkoa, en particular, nos encontramos con que:

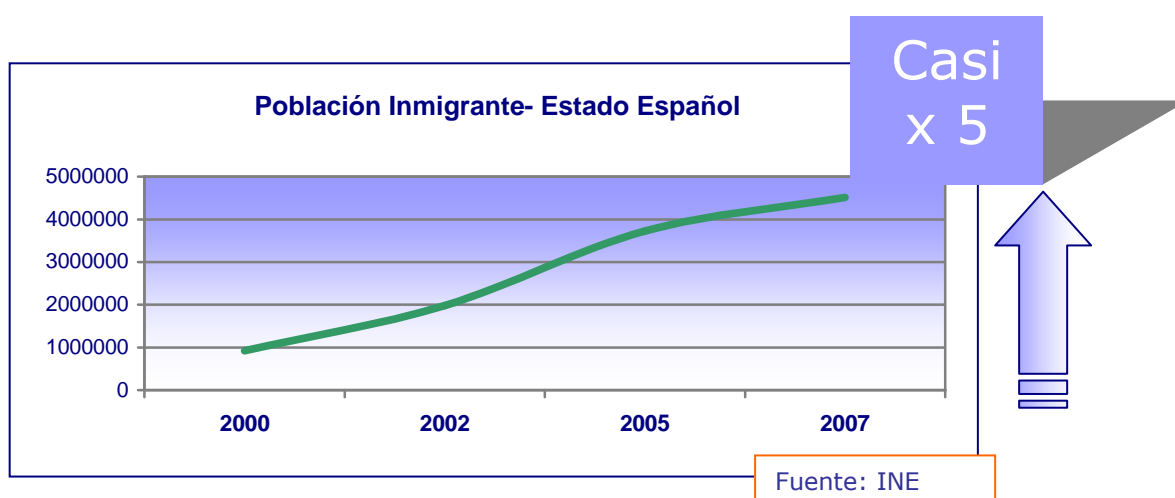
Tabla 6: Crecimiento de la población inmigrante

Año	Estado español	CAPV	Gipuzkoa
2000	923.879	21.140	7.903
2002	1.977.946	38.408	11.716
2005	3.730.610	59.166	21.536
2007	4.519.554	98.524	29.040

Fuente: INE

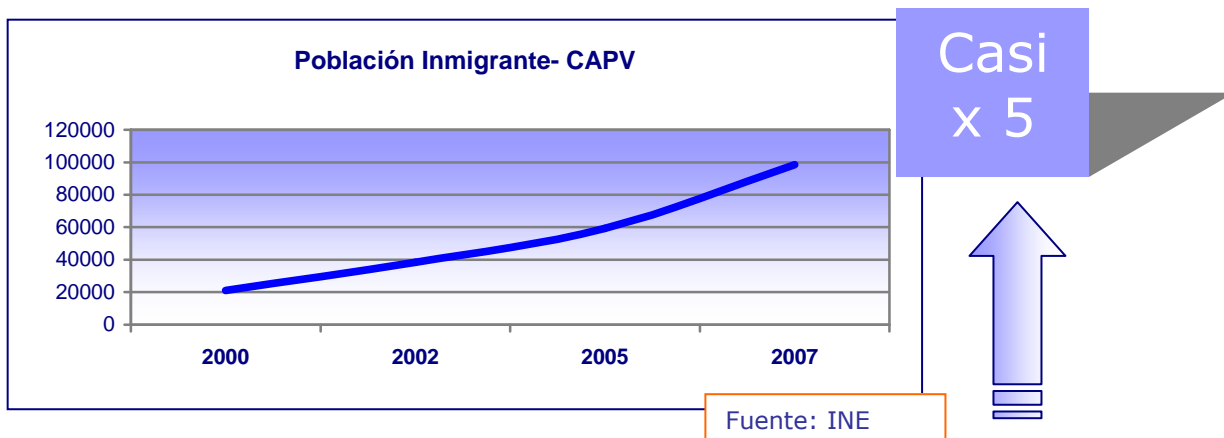
→ Crecimiento de la población inmigrante en el Estado Español

Así pues, en el conjunto del **Estado español** vemos cómo **en un periodo de siete años, se ha cuadruplicado la población inmigrante**, habiendo seguido una evolución prácticamente similar en la **Comunidad Autónoma del País Vasco**, en que la población inmigrante ha pasado de 21.140 en el año 2000 a 98.524 personas inmigrantes censadas el pasado año, es decir, también **cuatro veces más**.



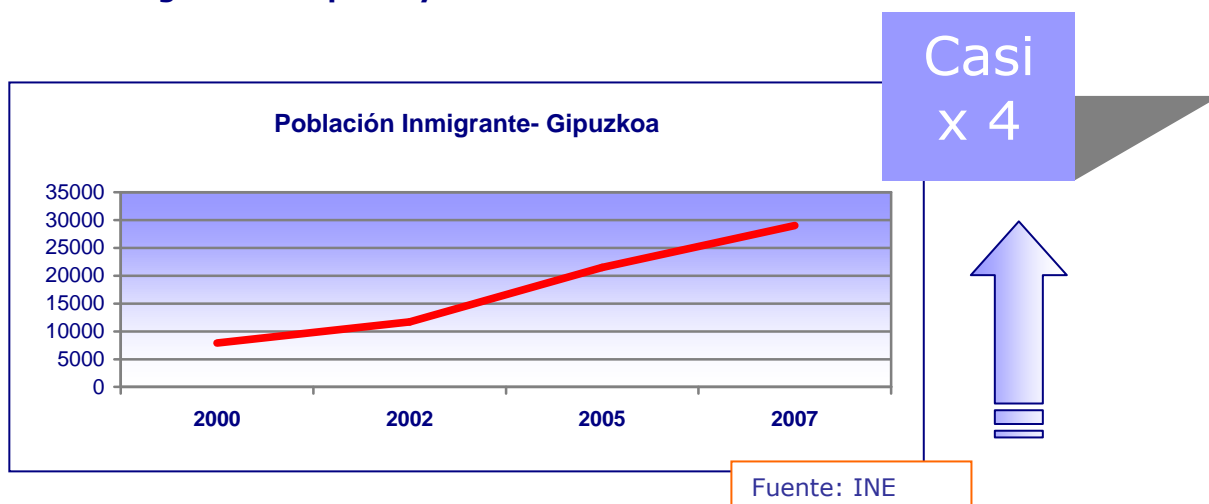
→ **Crecimiento de la población inmigrante en la CAPV**

Abundando en el caso de la **Comunidad Autónoma del País Vasco**, que, al igual que el resto de las comunidades de la cornisa cantábrica (Cantabria, Asturias y Galicia) es de las que tienen una densidad menor de población inmigrante, sin embargo, podemos ver cómo, aunque el proceso se inició un poco más tarde que en el conjunto del Estado, **su número se ha incrementado sensiblemente en los últimos años**, dentro de una dinámica que parece continuar hasta el momento presente.



→ **Crecimiento de la población inmigrante en Gipuzkoa**

En el mismo periodo, 2000-2007, la situación en **Gipuzkoa** también ha evolucionado de forma exponencial. Si en el 2000 había un total de 7.903 personas inmigrantes censadas, el pasado año la cifra ascendía a 29.040, es decir, **Gipuzkoa ha pasado igualmente en siete años de tener alrededor de un 1% de población inmigrante a superar ya el 4%**.



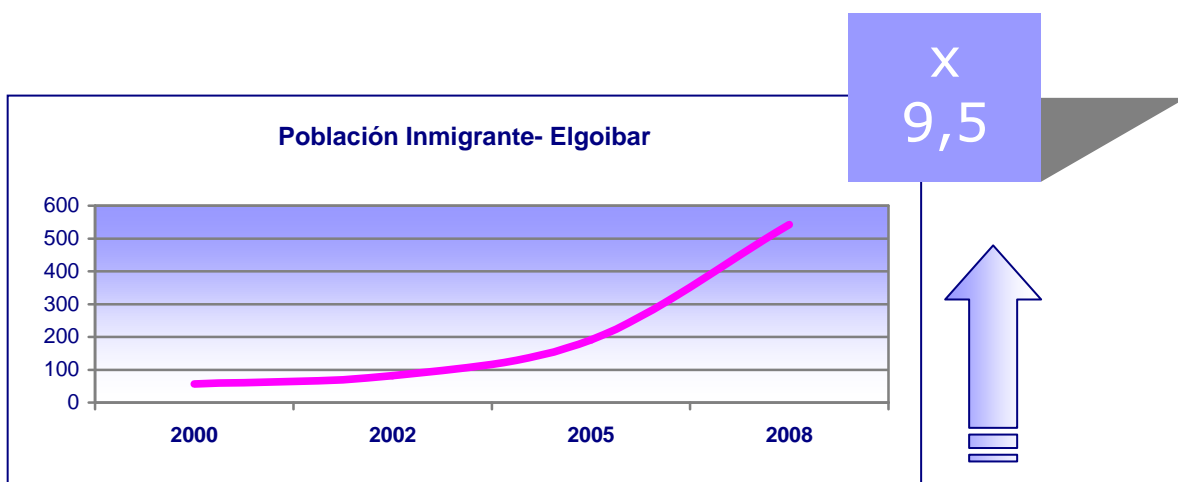
→ **Crecimiento de la población inmigrante en Elgoibar**

El incremento que el colectivo inmigrante ha experimentado en **Elgoibar** ha sido aún mayor que el de la media de Gipuzkoa, pues esta población se ha multiplicado por 9,5 en los últimos siete años, habiendo alcanzado ya un total de 542 personas inmigrantes en el mes de febrero del 2008.

Tabla 7: Crecimiento de la población inmigrante

Fecha	Elgoibar
Año 2000	57
Año 2002	82
Año 2005	191
Actualidad	542

Fuente: INE y Padrón Municipal de Elgoibar



Fuente: INE y Padrón Municipal de Elgoibar

Evolución según áreas de procedencia:

El colectivo de personas inmigrantes que, como hemos visto, se ha ido asentando en Elgoibar en los últimos años a un ritmo considerable de crecimiento, no sólo ha experimentado una evolución sensible en cuanto al número sino también en lo referente a sus áreas de procedencia.

Si tomamos como referencia cuál era la procedencia de las personas inmigrantes en el año 2002 y cuál es en la actualidad, nos encontramos con estos datos:

Tabla 8: Población inmigrante según su procedencia

Origen	Año 2002		Actualidad	
	Nº	%	Nº	%
América Latina	30	36,6%	298	55%
Marruecos	3	3,6%	63	11,6%
Resto África	1	1,2%	5	1%
UE/Resto países europeos/Resto América	48	58,6%	133	24,5%
Asia	0	0%	43	7,9%
TOTAL	82	100%	542	100%

Fuente: INE y Padrón Municipal de Elgoibar

Como podemos ver, a lo largo de estos años se ha producido una variación muy notable en cuanto a las zonas de procedencia de las personas inmigrantes que han ido llegando a Elgoibar, siendo de destacar un fenómeno muy acusado que ha sido el siguiente:

- El número de personas inmigrantes procedentes de **Marruecos ha crecido de forma espectacular**. Mientras que en el 2002 suponían el 3,6% de la población inmigrante del municipio, en la actualidad son ya el 11,6%.
- Los **países de América Latina también han aumentado su porcentaje** con respecto al total de población inmigrante del municipio. Si en el año 2002 las personas inmigrantes latinoamericanas suponían un 36,6% de las personas inmigrantes de Elgoibar, esta cifra ha aumentado hasta alcanzar actualmente el 55%.

- **Asia**, que no estaba presente entre las nacionalidades que convivían en Elgoibar en 2002, representa ahora un 7,9% de la población inmigrante del municipio.
- Lógicamente, este crecimiento ha venido acompañado de un **descenso en la cuota de personas inmigrantes procedentes de Europa y otros países africanos y americanos** que, aunque **han seguido creciendo en número, han descendido muy notablemente en porcentaje con respecto al número total de hombres y mujeres inmigrantes en Elgoibar**. Así, las personas inmigrantes que llegan de Unión Europea/Resto de países europeos y Resto América han descendido del 58,6% al 24,5%.

Su distribución, según:

1.- País de procedencia

Tomando como referencia las nacionalidades más numerosas del municipio, un análisis general con respecto a los países de procedencia de la población inmigrante en: Estado español; Comunidad Autónoma del País Vasco; Gipuzkoa y Elgoibar dibuja el siguiente panorama:

Tabla 9: Población inmigrante según su procedencia

Origen	Estado español		CAPV		Gipuzkoa		Elgoibar	
	Nº	%	Nº	%	Nº	%	Nº	%
Bolivia	200.496	4,4%	9.568	9,7%	1.079	3,7%	138	25,4%
Portugal	100.616	2,2%	7.437	7,5%	3.477	11,9%	93	17,1%
Marruecos	582.923	14,0%	8.627	8,7%	2.644	9,1%	63	11,6%
Colombia	261.542	5,7%	11.630	11,8%	2.224	7,6%	36	6,6%
Pakistán	42.105	0,9%	1.180	1,2%	554	1,9%	32	5,9%
Brasil	92.292	2,0%	4.320	4,3%	1.122	3,8%	29	5,3%
Ecuador	427.099	10,2%	7.436	7,5%	2.762	9,5%	25	4,6%
Otras	2.812.482	60,6%	48.326	49,3%	15.178	52,5%	126	23,5%
TOTAL	4.519.554	100%	98.524	100%	29.040	100%	542	100%

Fuente: INE y Padrón Municipal de Elgoibar

Según podemos ver, hay varios datos que resultan muy dispares entre el nivel estatal; el autonómico; el territorial y el local:

- **Personas inmigrantes procedentes de Colombia:** Tan sólo un **5,7%** a nivel estatal; casi el doble, un **11,8%**, a nivel autonómico, algo más del **7%** a nivel provincial. En Elgoibar suponen el 6,6% de la población inmigrante.
- **Personas inmigrantes procedentes de Bolivia:** Tan sólo un **3,7%** a nivel provincial, algo más, un **4,4%**, a nivel estatal y, sin embargo, un **9,7%** al autonómico y un sorprendente 25,4% a nivel local.

- **Personas inmigrantes procedentes de Ecuador:** Un **10,2%** a nivel estatal y algo similar, un **9,5%**, al provincial; a nivel autonómico baja al **7,5%**. **El Elgoibar la cifra disminuye a un 4,6%.**
- **Personas inmigrantes procedentes de Marruecos:** Un **14%** a nivel estatal; tan sólo un **8,7%** al autonómico y, algo más, un **9,1%**, al provincial. A nivel local, las personas inmigrantes marroquíes representan un 11,6%
- **Personas inmigrantes procedentes de Brasil:** Casi un **2%** a nivel estatal. Alcanza un **4,3%** a nivel autonómico y un **3,7%** a nivel provincial. En Elgoibar la cifra aumenta a un 5,3%.
- **Personas inmigrantes procedentes de Portugal:** Únicamente un 2,2% a nivel estatal, con un 7,5% a nivel autonómico, alcanza a nivel provincial un 11,9% y todavía un porcentaje mayor, un 17,1%, a nivel local.



Todos estos datos son un reflejo muy claro de cómo la **distribución de la población inmigrante en absoluto es homogénea, sino que resulta muy dispar no ya sólo entre unas comunidades autónomas y otras, sino entre localidades próximas e, incluso, colindantes.**

Población inmigrante en Elgoibar, según país de origen:

Un total de 36 países conforman el colectivo inmigrante de la localidad, un número importante que caracteriza una población inmigrante diversa y con características, cultura e idiosincrasia muy diferentes entre unos grupos y otros. A continuación se muestran los datos relativos a los dieciséis países de procedencia que protagonizan el origen de la población inmigrante empadronada en **Elgoibar**.

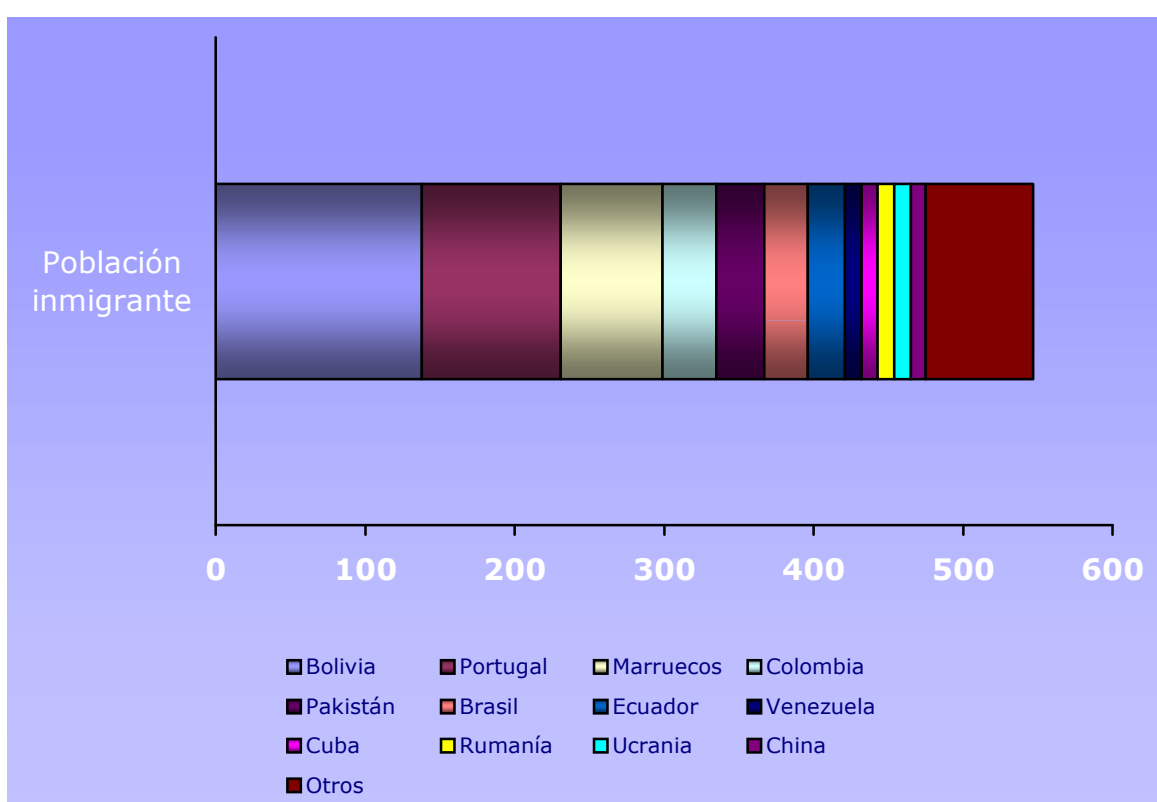
Tabla 10: Población inmigrante en Elgoibar, según país de origen

	ABSOLUTO	PORCENTAJE
Bolivia	138	25,5%
Portugal	93	17,2%
Marruecos	63	11,6%
Colombia	36	6,6%
Pakistán	32	5,9%
Brasil	29	5,4%
Ecuador	25	4,6%
Venezuela	11	2,0%
Cuba	11	2,0%
Rumania	11	2,0%
Ucrania	11	2,0%
China	10	1,8%
Italia	8	1,5%
Nicaragua	6	1,1%
Honduras	6	1,1%
Senegal	6	1,1%
Otros	46	8,6%
TOTAL	542	100%

Fuente: Padrón Municipal de Elgoibar

Los **dieciséis países** presentados en la tabla anterior son el origen del **91,4%** de la población inmigrante empadronada en Elgoibar, **sobresaliendo de manera especial el colectivo de personas inmigrantes de Bolivia (más del 25% del total).**

Sin embargo, lo más destacable es que **más del 40% del colectivo inmigrante de la localidad está conformado por personas que proceden de tan sólo dos países: Bolivia y Portugal.**

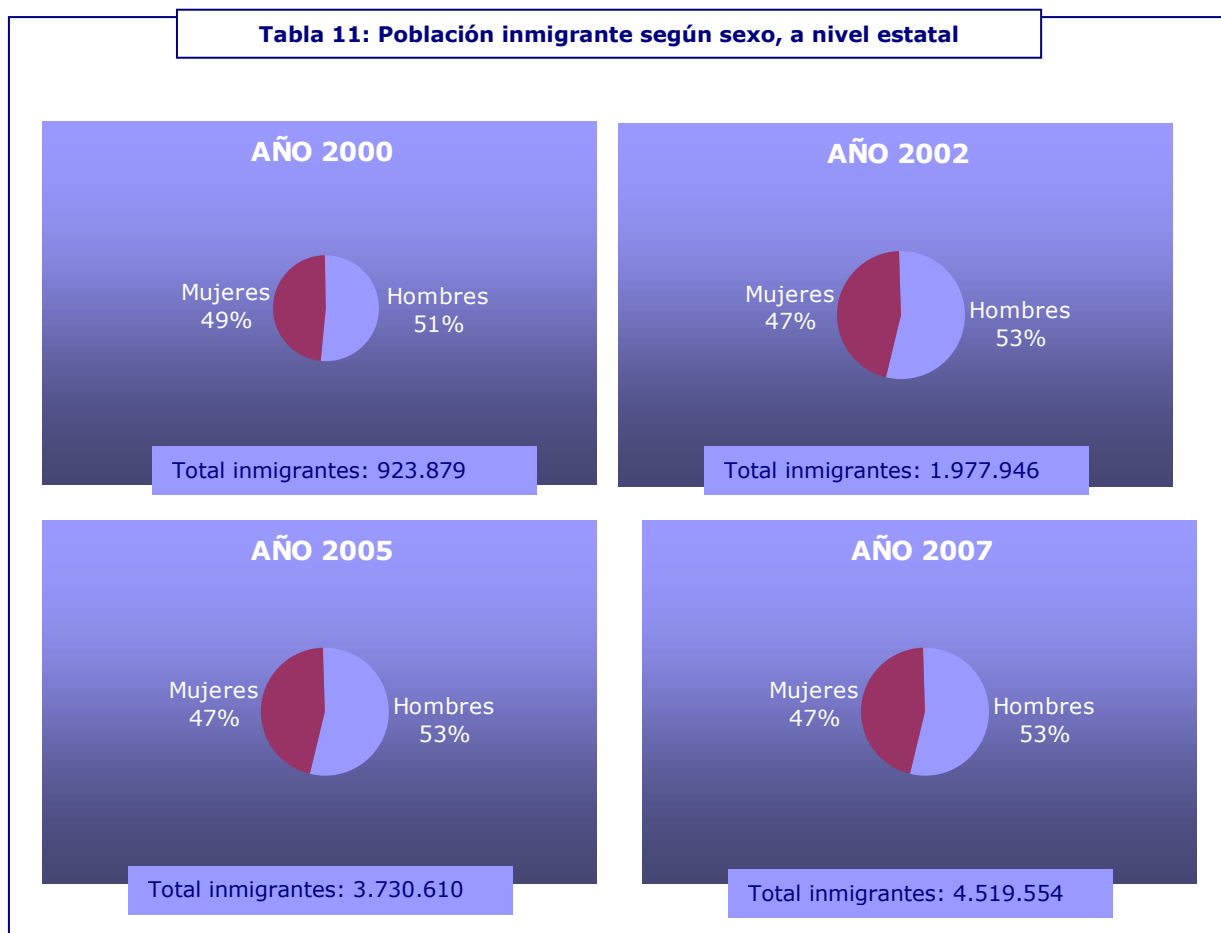


Fuente: Padrón Municipal de Elgoibar

2.- Sexos

→ Población inmigrante en el Estado Español:

Observando la realidad de la población inmigrante distribuida por sexos, el panorama resultante **a nivel estatal** es el siguiente:



Fuente: INE

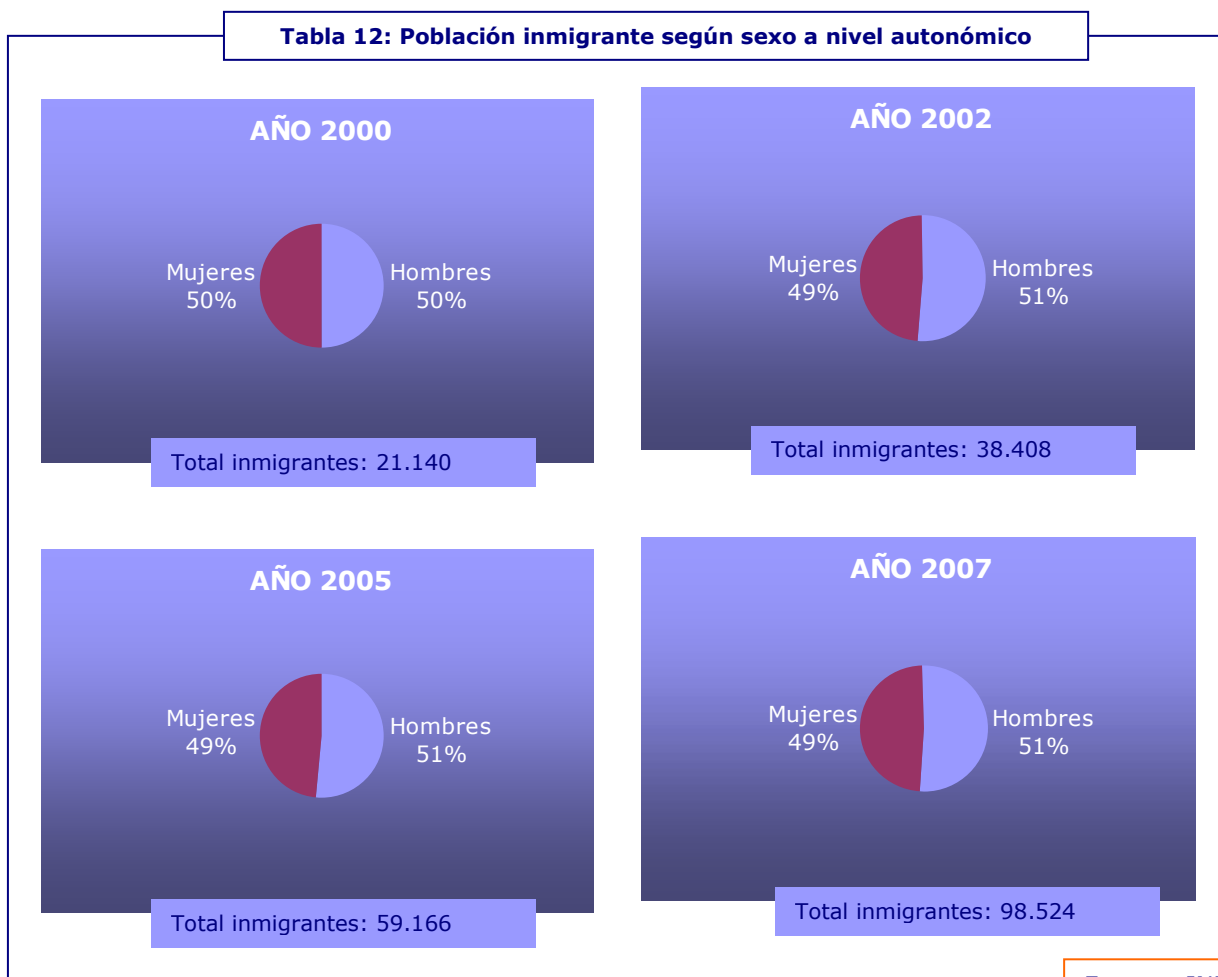
En la actualidad, a pesar de que los porcentajes de la población inmigrante masculina y femenina están bastante igualados, sigue siendo el **grupo de hombres (53%) el que supera al de mujeres (47%)**.

Si nos fijamos en la evolución histórica del dato, podemos observar cómo los porcentajes han estado siempre bastante igualados, siendo siempre algo superior la inmigración masculina.

→ **Población inmigrante en la CAPV**

En la **Comunidad Autónoma del País Vasco**, la distribución por sexos de su población inmigrante está también muy igualada. Observémoslo en la siguiente tabla:

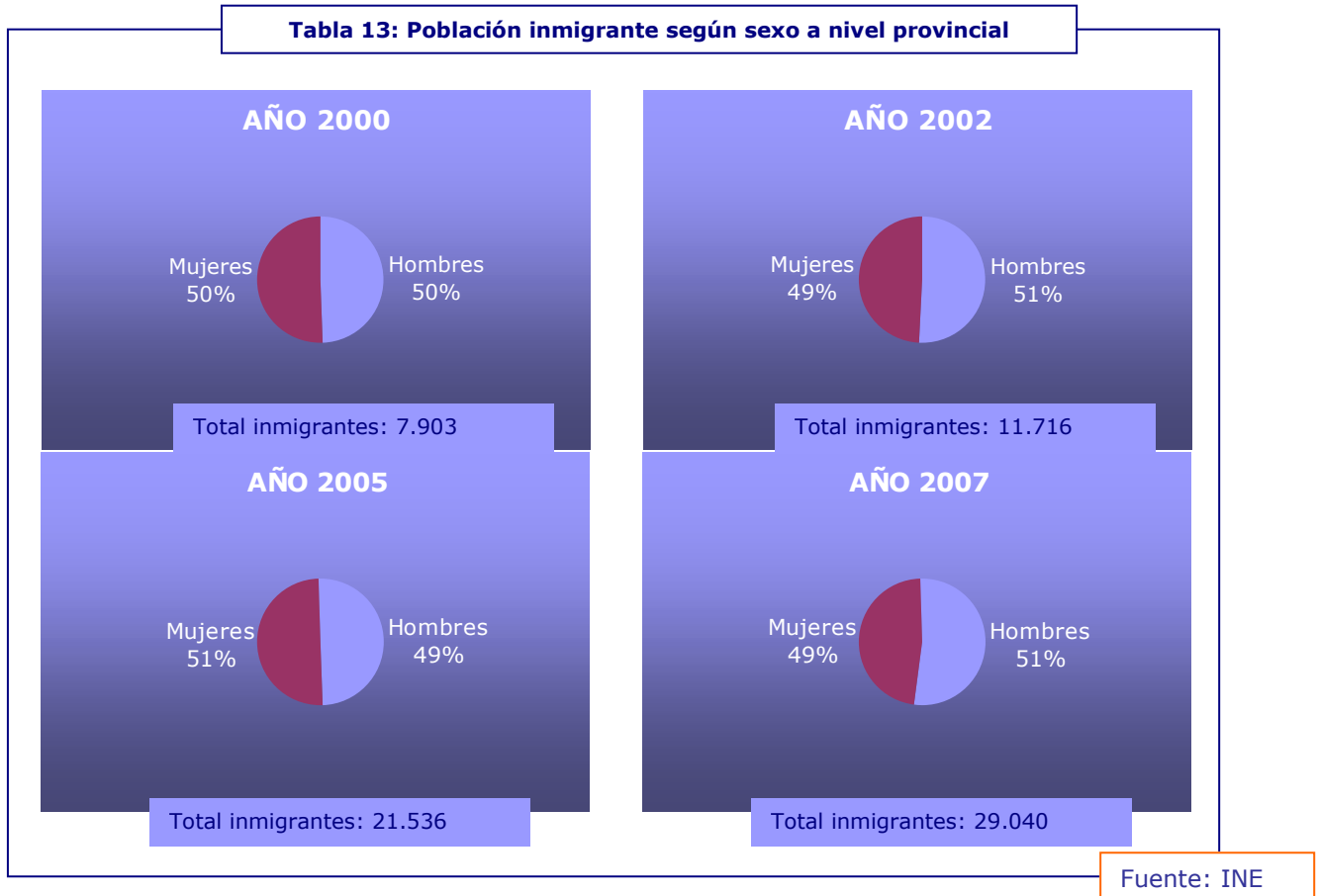
Tabla 12: Población inmigrante según sexo a nivel autonómico



Fuente: INE

Como podemos comprobar, no ha habido cambios significativos en la evolución de la población inmigrante, en cuanto al sexo. Si bien en el año 2000 los porcentajes estaban igualados al 50%, a partir del 2002 y hasta la actualidad el grupo de hombres ha sido ligeramente superior, con un 51% frente al 49% de mujeres.

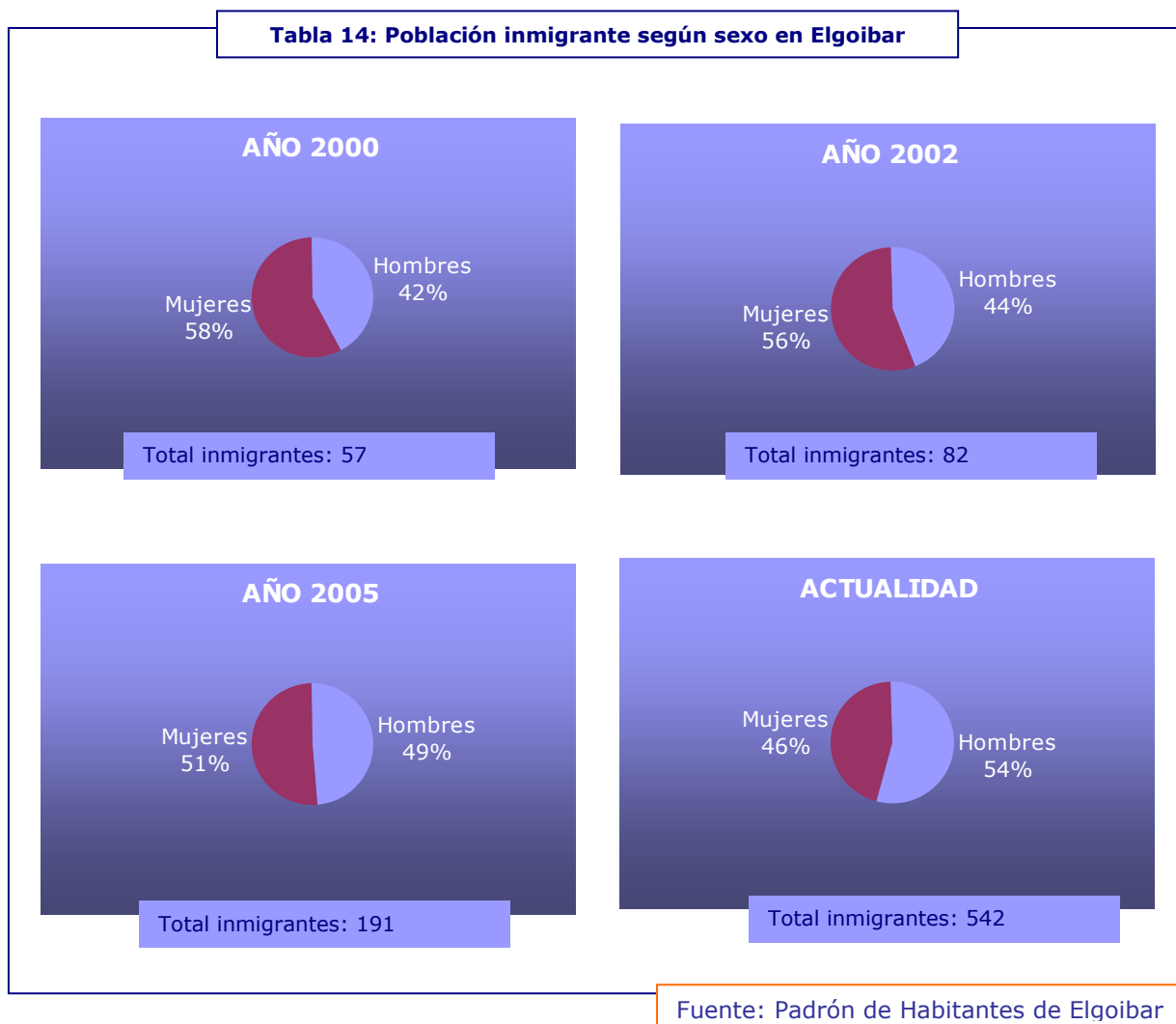
→ **Población inmigrante en Gipuzkoa**



A nivel provincial, los porcentajes siguen estando muy igualados. Sin embargo, no ha estado siempre la balanza del mismo lado, pues si en el 2000 y 2005 el grupo de mujeres era ligeramente mayor al de los hombres, en 2002 y 2007, los hombres superaban en número a las mujeres.

→ **Población inmigrante en Elgoibar**

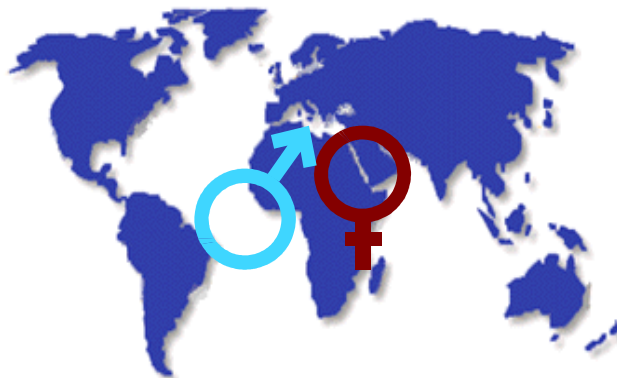
En cuanto a **Elgoibar**, los datos han seguido un proceso muy claro durante los últimos años.



Como podemos observar estos gráficos, el porcentaje de mujeres había sido superior al de los hombres en los años 2000, 2002 y 2005, cuando las mujeres representaban en la localidad un 58%, un 56% y un 51%, respectivamente. La inmigración femenina en Elgoibar ha ido perdiendo fuerza con el paso del tiempo hasta el punto que **en la actualidad es mayor el grupo de hombres (54%) que el de las mujeres (46%)**.

Combinación entre Sexo y País de Origen:

Tras constatar que el porcentaje de hombres y mujeres está bastante equilibrado, sin embargo, vemos que **estos datos globales no siempre se mantienen** al entrar más en detalle y analizar la distribución por **sexos**, tomando como referencia el **país de origen**.



De cara a realizar una comparativa que nos pueda servir de referencia más directa en nuestro caso, **nos centraremos tan sólo en los dieciséis países de procedencia que hemos visto que registran un mayor porcentaje de personas inmigrantes en Elgoibar.**

El análisis de la distribución por sexos según país de origen arroja datos muy interesantes, que reflejan con claridad cómo **este factor varía sensiblemente de unos países a otros, aunque los números globales medios se compensen y nos ofrezcan un resultado bastante equilibrado entre uno y otro sexo.**

Tal y como podemos observar en la tabla, mientras que en ciertos países, latinoamericanos todos ellos, tales como **Bolivia y Brasil, el porcentaje de mujeres supera netamente al de los hombres**, en otros casos, como **Marruecos, Portugal y Pakistán, es el grupo de hombres el que supera a las mujeres.**

Tabla 15: Distribución por sexo, según país de origen. Año 2007

País de procedencia	Estado español		CAPV		Gipuzkoa	
	H	M	H	M	H	M
Bolivia	43,5%	56,5%	37,5%	62,5%	32,8%	67,2%
Portugal	62,1%	37,9%	66,5%	33,5%	64,5%	35,5%
Marruecos	65,7%	34,3%	69,2%	30,8%	66,9%	33,1%
Colombia	43,5%	56,5%	41,1%	58,9%	37,8%	62,2%
Pakistán	87,4%	12,6%	93,4%	6,6%	92,5%	7,5%
Brasil	39,4%	60,6%	29,8%	70,2%	31,1%	68,9%
Ecuador	48,7%	51,3%	45,7%	54,3%	44,4%	55,6%
Venezuela	42,0%	58,0%	42,3%	57,7%	39,2%	60,8%
Cuba	44,4%	55,6%	36,3%	63,7%	37,6%	62,4%
Rumania	52,7%	47,3%	50%	50%	54,4%	45,6%
Ucrania	48,8%	51,2%	42,9%	57,1%	41,2%	58,8%
China	55,5%	44,5%	55,1%	44,9%	52,2%	47,8%
Italia	59,1%	40,9%	62,8%	37,2%	64,8%	35,2%
Nicaragua	30,3%	69,7%	20,1%	79,9%	19,5%	80,5%
Honduras	34,3%	65,7%	28,5%	71,5%	26,8%	73,2%
Senegal	82,3%	17,7%	88,2%	11,8%	82,9%	17,1%

Fuente: INE

→ A **nivel estatal** destacan Portugal, Marruecos y, sobre todo, Senegal y Pakistán. Todos ellos alcanzan unos porcentajes mayoritarios en el grupo de hombres, alcanzando un 61,7%, 64,3%, 82,3% y 87,4%, respectivamente. Colombia, Brasil, Venezuela, Cuba, Nicaragua y Honduras por el contrario, protagonizan una inmigración femenina, alcanzando el 56,5%, 60,6%, 58%, 55,6%, 69,7% y 65,7%, respectivamente.

→ En el conjunto de la **Comunidad Autónoma del País Vasco**, el panorama no cambia demasiado y en este caso se mantienen las tendencias, ofreciéndonos una inmigración bastante desigual en cuanto a distribución por sexos.

Así pues, **también en la comunidad vasca, los países latinoamericanos generan una inmigración sobre todo femenina; mientras que países como Marruecos, Portugal, Senegal y Pakistán decantan la balanza hacia una inmigración masculina.**

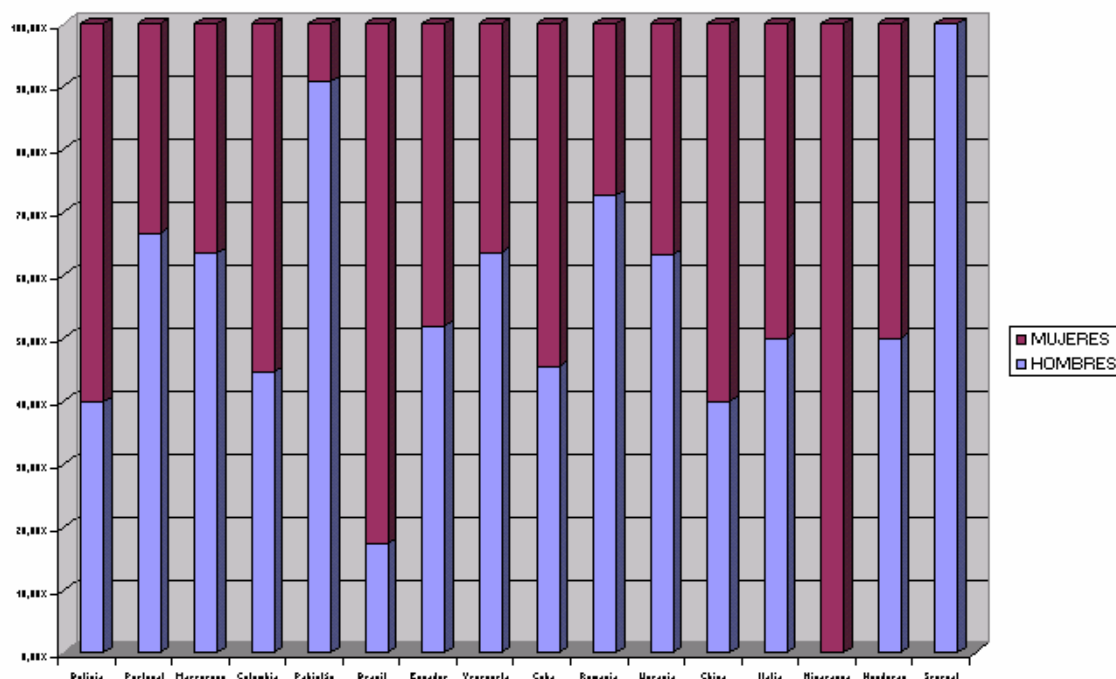
→ En **Guipúzcoa**, la distribución sigue en la misma línea que en el Estado y la Comunidad Autónoma del País Vasco, si bien aquí las diferencias entre porcentajes se acentúan aún más.

→ **Población inmigrante en Elgoibar por sexo, según país de origen:**

En el caso de **Elgoibar**, continúa el desequilibrio en cuanto a la proporción entre hombres y mujeres, según su país de procedencia. Hemos tomado como referencia los dieciséis países con mayor volumen de población en el municipio.

Tabla 16: Distribución por sexo, según país de origen

	HOMBRES	MUJERES
Bolivia	39,9%	60,1%
Portugal	66,7%	33,3%
Marruecos	63,5%	36,5%
Colombia	44,5%	55,5%
Pakistán	90,7%	9,3%
Brasil	17,3%	82,7%
Ecuador	52,0%	48,0%
Venezuela	63,6%	36,4%
Cuba	45,5%	54,5%
Rumania	72,7%	27,3%
Ucrania	63,3%	36,7%
China	40%	60%
Italia	50%	50%
Nicaragua	0%	100%
Honduras	50%	50%
Senegal	100%	0%



Fuente: Padrón de Habitantes de Elgoibar

En Elgoibar, las diferencias entre el grupo de hombres y mujeres se acentúan más si cabe entre unas y otras nacionalidades. Siguiendo la situación que se da a nivel autonómico y provincial, la población inmigrante que proviene de **Marruecos, Portugal, Senegal y Pakistán es básicamente masculina**, mientras que las personas extranjeras de Bolivia, Brasil y Nicaragua son en su mayoría mujeres.

Destaca el caso de **Venezuela y Ucrania**, con valores mayoritarios de inmigración femenina a nivel estatal, autonómico y provincial, y que, sin embargo, en Elgoibar registran mayores porcentajes en el grupo de los hombres. Rumanía también destaca por registrar un 72,7% de hombres.

Por otro lado, se encuentran las nacionalidades que presentan valores más intermedios, como es el caso de Ecuador, Colombia, Italia y Honduras. A pesar de que en el caso de Colombia es mayoritario el grupo de mujeres (55,5%) y en el caso de Ecuador son más los hombres (52,0%), las diferencias no son tan importantes. La población inmigrante de Italia y Honduras está distribuida al 50% entre hombres y mujeres.

3.- Edades

Un dato muy a tener en cuenta es la edad de la población inmigrante, ya que ésta va a determinar en gran medida las características y necesidades presentes y futuras de este colectivo.



El análisis de esta variable nos ofrece también elementos de gran interés, según podemos ver a continuación:

→ Distribución por edades en el Estado Español:

Si cruzamos los datos globales correspondientes al total de la población que habita en el **Estado español** y los comparamos con los que corresponden al colectivo específico de personas inmigrantes nos encontramos con que:

Tabla 17: Distribución por edades en Estado español - 2007

GRUPOS DE EDAD	HABITANTES EN ESTADO ESPAÑOL		POBLACIÓN INMIGRANTE	
	ABSOLUTO	%	ABSOLUTO	%
Hasta 14 años	6.480.832	14,3	637.166	14
Entre 15 y 24 años	5.185.722	11,5	665.394	14,8
Entre 25 y 59 años	23.721.876	52,5	2.877.292	63,7
60 años ó más	9.812.307	21,7	339.708	7,5
TOTAL	45.200.737	100	4.519.554	100

Fuente: INE

Las primeras conclusiones que resaltan con claridad son:

- **Hasta los 25 años**, los porcentajes relativos a los grupos de edad son **prácticamente iguales** entre la población estatal en su conjunto y la población inmigrante.
- Sin embargo, a partir de esa edad, las **diferencias** que se registran son **muy acentuadas**, en especial en lo referente al **grupo de personas con una edad superior a los 60 años**.

Más en concreto, nos encontramos con que:

El porcentaje de **población menor de 15 años (el 14%)**, es coincidente entre el correspondiente al conjunto de la población estatal y el referido a la población inmigrante.

Sin embargo, este dato conviene contextualizarlo con la inclusión de las matizaciones siguientes:

- Por un lado, es un claro reflejo de cómo la población inmigrante se va asentando; no está de paso; sino que va conformando ya su familia en el Estado español.
- Por otro lado, no hay que perder de vista que los índices de natalidad son bastante más altos entre la población inmigrante que entre la local, por lo cual es muy previsible que se experimente en los próximos años una clara evolución al alza que haga que el porcentaje de población menor de edad inmigrante vaya siendo cada vez superior.

En la franja de edad de **25 a 59 años**, considerada como la más activa dentro de la vida laboral, **el porcentaje de personas inmigrantes es ya claramente superior por once puntos (63,7% frente a 52,5%)** con respecto al de la media de la población estatal. Claro reflejo de cómo la inmigración reciente obedece netamente a motivos económicos / laborales.

Ahora bien, **donde, hoy por hoy, se registra una diferencia más notable es en el grupo de edad de más de 60 años**. El porcentaje global (**21,7%**) es casi el triple del correspondiente a la población inmigrante (**7,5%**). Este dato refleja con claridad cómo el fenómeno de la inmigración es todavía reciente y van llegando mayoritariamente personas en edad laboral, si bien, lógicamente esta

cifra irá también variando con el tiempo, a medida que lleven ya más años asentados en el Estado español.

→ Distribución por edades en la CAPV



Al aproximarnos a la realidad concreta de la **Comunidad Autónoma del País Vasco**, nos encontramos con que la distribución del colectivo inmigrante según sus grupos de edad, confirma que **se mantienen las grandes tendencias registradas a nivel estatal, si bien algunas diferencias se acentúan aún más**, según reflejan las cifras siguientes:

Tabla 18: Distribución del colectivo inmigrante. según edades en la CAPV.

GRUPOS DE EDAD	HABITANTES EN LA CAPV		POBLACIÓN INMIGRANTE	
	ABSOLUTO	%	ABSOLUTO	%
Hasta 14 años	268.598	12,6	13.824	14
Entre 15 y 24 años	204.999	9,5	16.620	16,9
Entre 25 y 59 años	1.146.933	53,5	64.991	65,9
60 años ó más	521.330	24,4	3.089	3,2
TOTAL	2.141.860	100	98.524	100

Fuente: INE

Los datos confirman una realidad muy generalizada en el colectivo de personas inmigrantes, con un porcentaje muy mayoritario correspondiente a las personas que se hallan en la franja que va desde los 25 a los 59, si bien las diferencias con respecto a la media estatal referida a la población inmigrante se agudizan aún más en Comunidad Autónoma del País Vasco en algunas franjas de edad concretas, pues:

- Los comprendidos entre 25 y 59 años son todavía más: el 65.9% inmigrante frente al 53,5% total.
- **Las personas inmigrantes de edad superior a 60 años son aún menos que a nivel estatal**, representando tan sólo un 3,2% de este colectivo, frente al 24,4% de la población total, lo cual refleja el mínimo porcentaje de personas inmigrantes que han superado ya los 60 años.

→ **Distribución por edades en Gipuzkoa:**

En cuanto a los datos de edad obtenidos con respecto a la población inmigrante que estaba empadronada el pasado año en **Gipuzkoa**, vemos que:

Tabla 19: Distribución de las personas inmigrantes, según edades en Gipuzkoa. Año 2007

GRUPOS DE EDAD	HABITANTES EN GIPUZKOA		POBLACIÓN INMIGRANTE	
	ABSOLUTO	%	ABSOLUTO	%
Hasta 14 años	92.791	13,3	3.388	11,7
Entre 15 y 24 años	64.881	9,3	4.585	15,7
Entre 25 y 59 años	368.744	53,1	19.858	68,4
60 años ó más	168.528	24,3	1.209	4,2
TOTAL	694.944	100	29.040	100

Fuente: INE

- El grupo más numeroso vuelve a ser el de las personas inmigrantes entre 25 y 59 años, que copa el 68,4% del colectivo inmigrante en la provincia, frente al 53,1% de población total de Gipuzkoa en ese mismo grupo de edad.
- **La diferencia más significativa entre población total y colectivo inmigrante la seguimos encontrando entre los mayores de 60 años.** Las personas inmigrantes de esa edad apenas suponen el **4,2%**

de la población inmigrante en Gipuzkoa, mientras que cuando hablamos de población total del territorio, el porcentaje alcanza el **24,3%**.

- También es digno de reseñar el dato correspondiente al grupo juvenil entre los 15 y 24 años, muy superior en el colectivo inmigrante, un 15,7%, frente al 9,3% de población total en la provincia.
- En el caso de chicas y chicos menores de 14 años la tendencia se rompe a nivel autonómico, pues en este caso el porcentaje de población total en esta franja de edad (13,3%) supera al porcentaje de la población inmigrante menor de 14 años (11,7%).

→ **Distribución por edades en Elgoibar:**

Elgoibar muestra un panorama muy parecido al del conjunto del territorio:

Tabla 20: Distribución por edades. Actualidad

GRUPOS DE EDAD	HABITANTES ELGOIBAR (Enero 2007)		POBLACIÓN INMIGRANTE (Enero 2008)	
	ABSOLUTO	%	ABSOLUTO	%
Hasta 14 años	1.303	11,9%	74	13,6%
Entre 15 y 24 años	947	8,7%	81	14,9%
Entre 25 y 59 años	5.769	53,0%	374	69,1%
60 años ó más	2.874	26,4%	13	2,4%
TOTAL	10.893	100	542	100

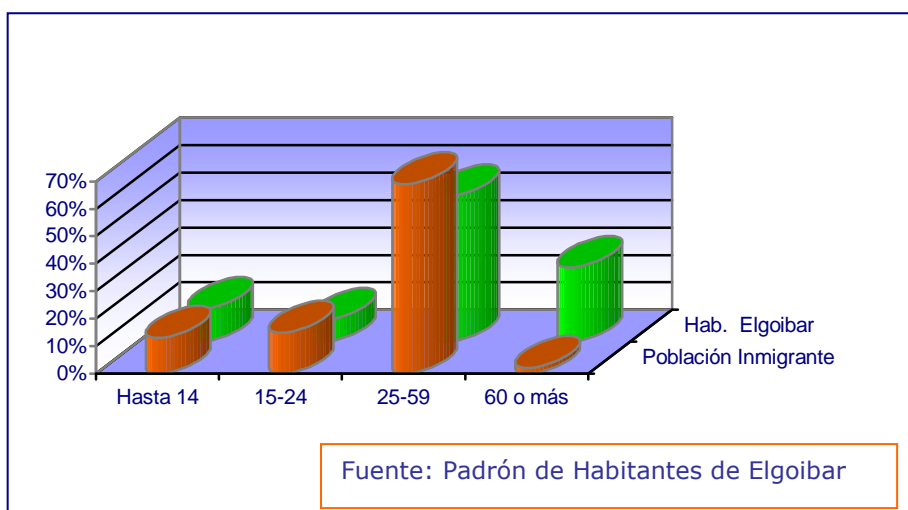
Fuente: Padrón de Habitantes de Elgoibar

Como ya hemos dicho, **Elgoibar** es un reflejo fiel de lo que sucede en el conjunto de Comunidad Autónoma del País Vasco y en Gipuzkoa, en que **el colectivo inmigrante tiene mayor porcentaje de población que la media hasta los 59 años y, sin embargo, bajan drásticamente a partir de esa edad.** Sus

porcentajes son muy similares a los referidos al total de la comunidad autónoma y al territorio de Gipuzkoa:

- La población menor de 24 años no llega a alcanzar el 30%, mientras que el **principal grupo de personas inmigrantes se halla entre los 26 y 59 años**, la franja de edad considerada como **edad más activa**, representando el **69,1%** sobre el total.
- Sin embargo, el porcentaje de personas inmigrantes **mayores de 60 años** sigue siendo muy poco significativo, incluso algo inferior: tan sólo un **2,4%**, frente a un **26,4%** que corresponde al conjunto de la población local.

Los datos referidos nos ofrecen la siguiente visualización gráfica:



Combinación entre Edad y Sexo:

→ Datos correspondientes al Estado Español:

Si cruzamos los datos correspondientes a la distribución por sexos con los diferentes tramos de edad, nos encontramos con los siguientes resultados a **nivel estatal**:

Tabla 21: Distribución por edades y sexo de la población inmigrante a nivel estatal. Año 2007

GRUPOS DE EDAD	HOMBRES INMIGRANTES		MUJERES INMIGRANTES	
	ABSOLUTO	%	ABSOLUTO	%
Hasta 14 años	328.652	51,5	308.514	48,5
Entre 15 y 24 años	337.120	50,6	328.274	49,4
Entre 25 y 59 años	1.560.658	54,2	1.316.634	45,8
60 años ó más	169.261	49,8	170.447	50,2

Fuente: INE

Se comprueba, por tanto, que **los porcentajes de hombres y mujeres inmigrantes son muy semejantes en todos los grupos de edad.**

Siguen siendo los hombres los que superan ligeramente a las mujeres en casi todos los grupos de edad, manteniéndose así los valores globales medios, si bien se detectan dos ligeras desviaciones:

- En el grupo de personas inmigrantes comprendido **entre 25 y 59 años**, el de mayor actividad laboral, es **bastante superior el número de hombres (54,2%) que el de mujeres (45,8%)**
- En cambio, hay ligeramente **más mujeres (50,2%) que hombres (49,8%)** en el grupo de **edad superior a los 60 años y algo más hombres que mujeres en el grupo de edad inferior a 25 años.**

→ **Datos correspondientes a la CAPV**

En el caso de la **Comunidad Autónoma del País Vasco**, la distribución entre hombres y mujeres en cada grupo de edad sigue un poco la tónica general del estado español.

Lo vemos en la siguiente tabla:

Tabla 22: Distribución por edades y sexo a nivel autonómico. Año 2007

GRUPOS DE EDAD	HOMBRES INMIGRANTES		MUJERES INMIGRANTES	
	ABSOLUTO	%	ABSOLUTO	%
Hasta 14 años	7.026	50,8	6.798	49,2
Entre 15 y 24 años	8.247	49,6	8.373	50,4
Entre 25 y 59 años	33.219	51,1	31.772	48,9
60 años ó más	1.324	42,8	1.765	57,2

Fuente: INE

Tal y como puede observarse, también **los porcentajes a nivel autonómico están bastante igualados** en todos los grupos de edad, sin bien en el caso de la Comunidad Autónoma del País Vasco no son los hombres el grupo mayoritario en todos los grupos de edad. Así, entre la población menor de 14 años y las personas inmigrantes que se encuentran entre los 25 y 59 años, sí son más los hombres que las mujeres, mientras que en el grupo entre los 15 y 29 años y los mayores de 60, las mujeres superan en número a los hombres.

→ **Datos correspondientes a Gipuzkoa:**

En **Gipuzkoa**, al tratarse de un colectivo más reducido, la distribución según el sexo de su población inmigrante entre los diferentes grupos de edad, experimenta algunas variaciones ligeras con respecto a los valores globales registrados a nivel estatal y autonómico.

**Tabla 23: Distribución por edades y sexo a nivel provincial.
Año 2007**

GRUPOS DE EDAD	HOMBRES INMIGRANTES		MUJERES INMIGRANTES	
	ABSOLUTO	%	ABSOLUTO	%
Hasta 14 años	1.737	51,2	1.651	48,8
Entre 15 y 24 años	2.302	50,2	2.283	49,8
Entre 25 y 59 años	10.337	52	9.521	48
60 años o más	537	44,4	672	55,6

Fuente: INE

El dato más llamativo es el que se refiere a la distribución entre hombres y mujeres en el grupo de edad de **mayores de 60 años. En este grupo, las mujeres (55,6%) superan con diferencia a los hombres (44,4%).** En el resto de grupos, siguen siendo más numerosos los hombres.

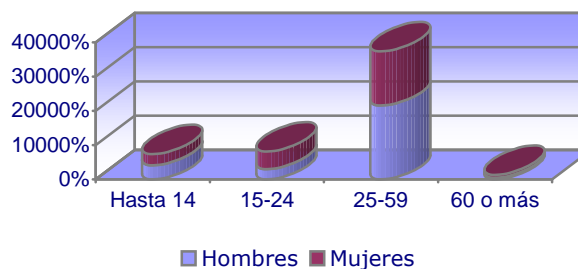
→ **Datos correspondientes a Elgoibar:**

En **Elgoibar**, aunque los porcentajes siguen bastante en la línea de los del Estado español, la CAPV y Gipuzkoa, sin embargo también en este caso se registran dos marcadas diferencias muy significativas, tal y como vemos a continuación:

Tabla 24: Distribución por edades y sexo en Elgoibar

GRUPOS DE EDAD	HOMBRES INMIGRANTES		MUJERES INMIGRANTES	
	ABSOLUTO	%	ABSOLUTO	%
Hasta 14 años	41	55,4%	33	44,6%
Entre 15 y 24 años	30	37,0%	51	63,0%
Entre 25 y 59 años	216	57,7%	158	42,3%
60 años o más	5	38,4%	8	61,6%

Distribución de la población inmigrante en Elgoibar, según grupos de edad y sexo



Fuente: Padrón de Habitantes de Elgoibar

El análisis del sexo de la población inmigrante en Elgoibar difiere según se tome en cuenta una franja de edad determinada. Así, **el grupo de mujeres es superior, con diferencia, entre las personas inmigrantes entre 15 y 24 años y entre las mayores de 60 años**. En cambio, el grupo de hombres destaca entre las personas inmigrantes entre 25 y 59 años y entre los menores de 14 años.

Combinación entre Edad y País de origen:

Veamos ahora cómo se distribuye la población inmigrante por edades, teniendo en cuenta además su país de origen. **Nos fijaremos únicamente en aquellos países con mayor porcentaje de personas inmigrantes en Elgoibar, aunque no coincidan, como ya hemos indicado anteriormente, con los grupos que tienen mayor implantación a nivel estatal, autonómico o provincial.**

→ Datos relativos al Estado Español:

A nivel **estatal**, la distribución por edades, según la procedencia, es la siguiente:

Tabla 25: Distribución por país de origen, según edad, a nivel estatal. Año 2007

Hasta 14 años		Entre 15 y 24	
Bolivia	4,8%	Bolivia	6,0%
Portugal	1,7%	Portugal	2,1%
Marruecos	18,5%	Marruecos	15,0%
Colombia	6,0%	Colombia	6,0%
Pakistán	0,7%	Pakistán	0,8%
Brasil	1,7%	Brasil	2,7%
Ecuador	12,4%	Ecuador	10,4%
Otros	54,2%	Otros	72,0%
TOTAL	100%	TOTAL	100%

Entre 25 y 59		Más de 60	
Bolivia	4,5%	Bolivia	0,5%
Portugal	2,4%	Portugal	2,1%
Marruecos	12,3%	Marruecos	3,2%
Colombia	6,1%	Colombia	2,0%
Pakistán	1,1%	Pakistán	0,1%
Brasil	2,1%	Brasil	0,3%
Ecuador	9,5%	Ecuador	1,5%
Otros	62,0%	Otros	90,3%
TOTAL	100%	TOTAL	100%

Fuente: INE

Vemos con claridad cómo existe una **clara disparidad entre los países de procedencia** que son mayoritarios a nivel estatal y los que, como ya hemos analizado, son los mayoritarios en Elgoibar. Por este motivo, los datos que arrojan las tablas a nivel estatal no son demasiado significativos, pues el campo de "otros", sin identificar, es el más numeroso.

Conscientes de esa limitación, sin embargo sí se detectan datos referidos a las personas inmigrantes procedentes de Bolivia y Portugal, que a pesar de ser las dos nacionalidades más importantes en el municipio apenas registran porcentajes significativos a nivel estatal en ningún grupo de edad.

Sin embargo, destacan a nivel estatal las personas inmigrantes procedentes de Marruecos y Ecuador, que sorprendentemente alcanzan sus mayores porcentajes entre los menores de 24 años.

El resto de colectivos tiene una presencia bastante regular entre todos los grupos de edad, a excepción de entre los mayores de 60 años, donde las nacionalidades analizadas apenas alcanzan una representación significativa a tener en cuenta.

→ **Datos relativos a la CAPV:**

Al observar la comparativa realizada a **nivel autonómico**, sí comienzan a arrojarse algunas diferencias:

Tabla 26: Distribución por país de origen según edad, en CAPV. Año 2007

Hasta 14 años		Entre 15 y 24	
Bolivia	13,3%	Bolivia	11,2%
Portugal	5,1%	Portugal	6,7%
Marruecos	9,9%	Marruecos	11,3%
Colombia	13,1%	Colombia	11,7%
Pakistán	0,4%	Pakistán	1,1%
Brasil	4,2%	Brasil	5,2%
Ecuador	9,7%	Ecuador	8,1%
Otros	44,3%	Otros	44,7%
TOTAL	100%	TOTAL	100%

Entre 25 y 59		Más de 60	
Bolivia	8,9%	Bolivia	1,8%
Portugal	8,0%	Portugal	13,6%
Marruecos	8,0%	Marruecos	6,4%
Colombia	11,7%	Colombia	9,4%
Pakistán	1,4%	Pakistán	0,1%
Brasil	4,4%	Brasil	1,0%
Ecuador	7,2%	Ecuador	2,7%
Otros	50,4%	Otros	65,0%
TOTAL	100%	TOTAL	100%

Fuente: INE

En el caso de la Comunidad Autónoma del País Vasco, **las personas inmigrantes procedentes de Bolivia y Colombia destacan en casi todos los grupos de edad**, sobre todo en los grupos de menores de 24 años.

Muy diferente en el caso de los **mayores de 60 años**, donde el grupo más mayoritario es el de **Portugal, con un 13,6%**. **Colombia y Marruecos le siguen, pero con una distancia considerable al alcanzar un 9,4% y un 6,4%, respectivamente.**

→ **Datos relativos a Gipuzkoa:**

Gipuzkoa mantiene una tónica similar a la de la Comunidad Autónoma Vasca.

Tabla 27: Distribución por país de origen según edad, en Gipuzkoa. Año 2007

Hasta 14 años		Entre 15 y 24	
Bolivia	4,1%	Bolivia	4,9%
Portugal	8,5%	Portugal	10,3%
Marruecos	11,3%	Marruecos	11,5%
Colombia	8,2%	Colombia	9,0%
Pakistán	0,9%	Pakistán	1,7%
Brasil	4,1%	Brasil	4,7%
Ecuador	13,0%	Ecuador	11,0%
Otros	49,9%	Otros	53,1%
TOTAL	100%	TOTAL	100%

Entre 25 y 59		Más de 60	
Bolivia	3,6%	Bolivia	0,6%
Portugal	12,4%	Portugal	20,8%
Marruecos	8,4%	Marruecos	6,2%
Colombia	7,5%	Colombia	3,9%
Pakistán	2,2%	Pakistán	0,2%
Brasil	3,9%	Brasil	0,2%
Ecuador	9,0%	Ecuador	2,2%
Otros	53,0%	Otros	65,9%
TOTAL	100%	TOTAL	100%

Fuente: INE

En este caso, los porcentajes de las distintas nacionalidades bailan dependiendo de los grupos de edad a los que nos referimos. Así, vemos cómo entre la **población menor de 14 años** destaca **Ecuador** (13%) con un volumen muy superior al resto de países.

Entre las **personas inmigrantes entre 15 y 24 años**, **Marruecos** alcanza el porcentaje más alto, con un 11,5%, seguido de Ecuador, con un 11%. En Gipuzkoa,

entre el colectivo inmigrante **entre 25 y 59 años, Portugal** es la nacionalidad más numerosa (12,4%), seguida de Ecuador (9%) y Marruecos (8,4%).

Vuelve a sorprendernos el cambio que sufren los porcentajes al referirnos al grupo de **mayores de 60 años**. Aquí, **Portugal alcanza el 20,8%**, una cifra muy superior al resto de nacionalidades.

→ **Datos relativos a Elgoibar:**

Vemos que **Elgoibar** presenta una situación diferente, ya que se trata de un análisis centrado en las personas inmigrantes procedentes de los países con mayor presencia en la localidad, que no coinciden con lo registrado en otras zonas. En consecuencia nos encontramos con que:

Tabla 28: Distribución por país de origen según edad, en Elgoibar. Año 2007

Hasta 14 años		Entre 15 y 24	
Bolivia	39,1%	Bolivia	39,5%
Portugal	5,4%	Portugal	8,6%
Marruecos	14,8%	Marruecos	9,8%
Colombia	6,7%	Colombia	9,8%
Pakistán	2,7%	Pakistán	2,4%
Brasil	4,0%	Brasil	13,5%
Ecuador	5,4%	Ecuador	1,2%
Venezuela	4,0%	Venezuela	2,5%
Cuba	2,7%	Cuba	1,2%
Rumania	0%	Rumania	2,5%
Ucrania	4,0%	Ucrania	0%
China	2,7%	China	1,2%
Italia	1,4%	Italia	0%
Honduras	1,4%	Honduras	0%
Nicaragua	0%	Nicaragua	0%
Senegal	0%	Senegal	2,5%
Otros	5,7%	Otros	5,3%
TOTAL	100%	TOTAL	100%

Entre 25 y 59		Más de 60	
Bolivia	20,3%	Bolivia	7,6%
Portugal	20,3%	Portugal	46,1%
Marruecos	10,9%	Marruecos	23,0%
Colombia	6,1%	Colombia	0%
Pakistán	7,4%	Pakistán	0%
Brasil	3,7%	Brasil	7,7%
Ecuador	5,3%	Ecuador	0%
Venezuela	1,6%	Venezuela	0%
Cuba	2,1%	Cuba	0%
Rumania	2,4%	Rumania	0%
Ucrania	2,1%	Ucrania	0%
China	1,8%	China	0%
Italia	1,6%	Italia	7,7%
Honduras	1,3%	Honduras	0%
Nicaragua	1,6%	Nicaragua	0%
Senegal	1,1%	Senegal	0%
Otros	10,4%	Otros	7,9%
TOTAL	100%	TOTAL	100%

Fuente: Padrón de Habitantes de Elgoibar

Bolivia, la nacionalidad más importante del municipio registra sus mayores porcentajes en los grupos de personas inmigrantes menores de 24 años. A destacar que, por el contrario, Portugal, segunda nacionalidad más numerosa en la localidad alcanza sus mayores porcentajes entre las personas inmigrantes entre 25 y 59 años y, de manera especial entre los mayores de 60 años.

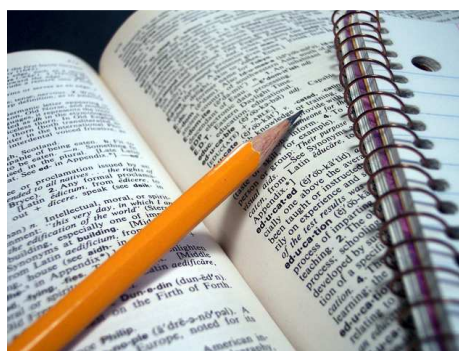
A pesar de la diversidad de datos, podemos concluir que:

- El **53,9%** del colectivo inmigrante menores de 14 años procede de **Bolivia y Ecuador**.
- El **53%** del colectivo inmigrante entre 15 y 24 años es de **Bolivia y Brasil**.
- El **51,5%** del colectivo inmigrante entre 25 y 59 años procede de **Bolivia, Portugal y Marruecos**.
- Y el **69,1%** del colectivo inmigrante **mayor de 60 años** es de **Portugal y Marruecos**.

4.- Nivel de estudios

Un dato muy importante a la hora de conocer el tipo de inmigración que está llegando a una determinada localidad y cuál es su situación en cuanto a satisfacción personal, profesional y emocional es la preparación académica con la que vienen estas personas inmigrantes.

Al analizar el nivel de estudios de las personas inmigrantes, realizaremos un análisis pormenorizado a nivel local, ya que hemos podido disponer de datos detallados y actualizados a este respecto extraídos del Padrón Municipal de Elgoibar.

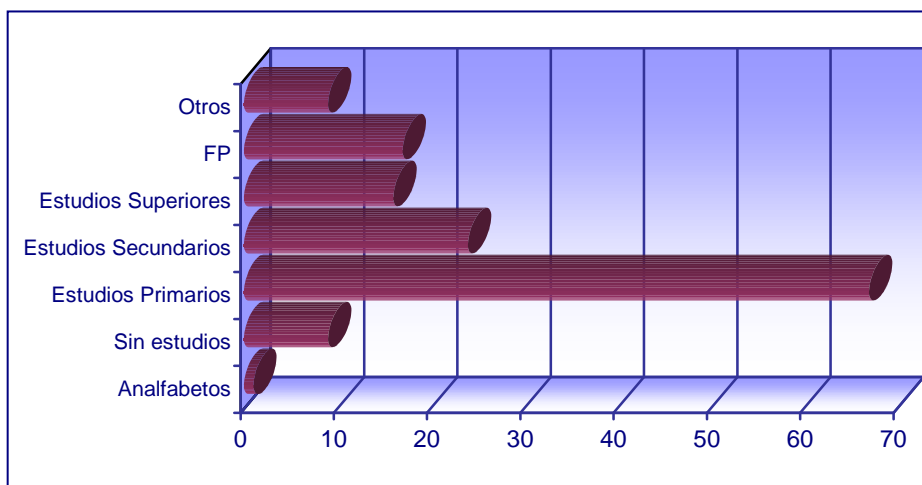


El resultado de este análisis se refiere a la población inmigrante censada en enero de 2008:

Tabla 29: Población inmigrante en Elgoibar, según su nivel de estudios

NIVEL DE ESTUDIOS	DE	ABSOLUTO	%
Analfabetos	1		0,8%
Sin estudios	9		6,3%
E. Primarios	67		46,8%
E. Secundarios	24		16,8%
E. Superiores	16		11,1%
F.P.	17		11,9%
Otros	9		6,3
TOTAL		143*	100%

Fuente: Padrón de Habitantes de Elgoibar



Tal y como vemos en la tabla, un total de 67 personas extranjeras, un 46,8% de la población inmigrante del municipio analizada, han cursado únicamente estudios primarios, siendo con diferencia el nivel académico más común entre los extranjeros de Elgoibar. Le siguen, desde lejos, los grupos de personas inmigrantes con estudios secundarios (16,8%) y formación profesional (11,9%).

Aquellas personas que han cursado estudios universitarios representan el 11,1% del total de población inmigrante en Elgoibar analizada.

***NOTA:** El análisis del nivel de estudios de la población inmigrante de Elgoibar se hace en base a 143 personas extranjeras del municipio, pues en el Padrón Municipal de Habitantes no consta el dato referido a nivel de estudios de 399 personas inmigrantes empadronadas. Esto significa que analizamos el 26,3% del total de población inmigrante del municipio, un porcentaje muy bajo, pero que, sin embargo, puede ofrecernos pistas de las características de las personas extranjeras de Elgoibar en cuanto a su nivel académico.

Combinación entre Nivel de estudios y Sexo:

Las diferencias existentes entre la población inmigrante, teniendo en cuenta su nivel académico y su sexo arrojan la siguiente realidad:

Tabla 30: Población inmigrante en Elgoibar, según su nivel de estudios y sexo

NIVEL DE ESTUDIOS	HOMBRES INMIGRANTES		MUEJRES INMIGRANTES	
	Nº	%	Nº	%
Analfabetos	1	100%	0	0%
Sin estudios	2	22,3%	7	77,7%
E. Primarios	29	43,3%	38	56,7%
E. Secundarios	14	58,3%	10	41,7%
E. Superiores	7	43,7%	9	56,3%
F.P.	10	58,8%	7	41,2%
Otros	5	55,5%	4	44,5%

Los porcentajes en cuanto al nivel de estudios de la población inmigrante de Elgoibar analizada muestran desequilibrios entre uno y otro sexo, poniendo en relieve algunos datos muy llamativos:



- » Los porcentajes más altos entre el **colectivo inmigrante sin estudios o con estudios básicos** corresponden a las **mujeres**, con un 77,7% y un 56,7%, respectivamente.
- » Algo más de la mitad de las personas extranjeras con **estudios secundarios (58,3%) o formación profesional (58,8%)** corresponde al grupo de **hombres**.
- » Por otro lado, el porcentaje de **mujeres es superior** en el caso de personas extranjeras **con estudios superiores**, con un 56,3% del total de población licenciada/diplomada.

Combinación entre Nivel de estudios y País de procedencia:

Para elaborar esta comparativa hemos seguido tomando en cuenta tan sólo las siete nacionalidades de procedencia con mayor presencia en Elgoibar:

Tabla 31: Población inmigrante en Elgoibar, según su nivel de estudios y país de procedencia

NIVEL DE ESTUDIOS	PAÍSES DE PROCEDENCIA							
	Bolivia	Portugal	Marruecos	Colombia	Pakistán	Brasil	Ecuador	Otros
Analfabetos	0%	100%	0%	0%	0%	0%	0%	0%
Sin estudios	11,1%	33,3%	0%	0%	22,2%	22,2%	11,1%	0%
E. Primarios	16,4%	44,8%	4,5%	13,4%	1,5%	7,4%	4,5%	7,5%
E. Secundarios	16,6%	8,3%	4,1%	25%	0%	0%	0%	46%
E. Superiores	18,7%	0%	6,2%	25%	0%	0%	0%	50,1%
F.P.	5,9%	0%	5,9%	5,9%	0%	5,9%	0%	76,4%
Otros	11,1%	55,5%	0%	0%	0%	0%	0%	33,4%

Fuente: Padrón de Habitantes de Elgoibar

Un análisis de estos datos sigue confirmando la heterogeneidad que se da entre los diferentes colectivos de personas inmigrantes que residen en un mismo municipio y corrobora aún más el que para nada sirven las generalizaciones.

- Así, vemos cómo la totalidad de las personas inmigrantes analfabetas y sin estudios están entre las siete nacionalidades más numerosas del municipio, alcanzando los porcentajes más altos aquellas procedentes de Portugal.
- El 44,8% del colectivo de personas inmigrantes analizado que han cursado educación primaria son de origen portugués.
- Entre las personas inmigrantes que han cursado educación secundaria y estudios superiores, los mayores porcentajes, con diferencia, corresponden a personas extranjeras procedentes de Bolivia (nacionalidad más numerosa en Sorluze) y Colombia.
- Las siete nacionalidades más numerosas en la localidad apenas registran porcentajes significativos entre las personas inmigrantes con formación profesional, pues el apartado "otros" representa un 76,4% del colectivo inmigrante con cursos de Formación Profesional.

Combinación entre Nivel de estudios, Sexo y País de procedencia:

De cara a profundizar en detalle en las características de la población inmigrante del municipio, analizamos ahora las siete nacionalidades más numerosas de Elgoibar, teniendo en cuenta su nivel de estudios y su sexo. Por cada nivel de estudios, se expresa el porcentaje de varones (V) o mujeres (M) presente en cada nacionalidad.

Tabla 32: Población inmigrante en Elgoibar, según su nivel de estudios, sexo y país de procedencia

NIVEL DE ESTUDIOS	PAÍSES DE PROCEDENCIA													
	Bolivia		Portugal		Marruecos		Colombia		Pakistán		Brasil		Ecuador	
	V	M	V	M	V	M	V	M	V	M	V	M	V	M
Analfabetos	0%	0%	100%	0%	0%	0%	0%	0%	0%	0%	0%	0%	0%	0%
Sin estudios	0%	100%	66%	34%	0%	0%	0%	0%	0%	100%	0%	100%	0%	100%
E. Primarios	30%	70%	58%	42%	66%	34%	25%	75%	100%	0%	0%	100%	0%	100%
E. Secundarios	25%	75%	0%	100%	100%	0%	66%	34%	0%	0%	0%	0%	0%	0%
E. Superiores	66%	34%	0%	0%	100%	0%	25%	75%	0%	0%	0%	0%	0%	0%
F.P.	0%	100%	0%	0%	100%	0%	0%	100%	0%	0%	0%	100%	0%	0%
Otros	100%	0%	60%	40%	0%	0%	0%	0%	0%	0%	0%	0%	0%	0%

Fuente: Padrón de Habitantes de Elgoibar

- **Bolivia:** La población inmigrante procedente de Bolivia sin estudios, con estudios primarios, secundarios y con formación profesional son en su mayoría mujeres. Por otro lado, aquellas personas de nacionalidad boliviana con estudios superiores son en su mayoría hombres.
- **Portugal:** Los porcentajes de hombres son superiores en la población portuguesa analfabeta, sin estudios, con estudios primarios o con formación sin clasificar. En cambio, las mujeres son mayoría entre aquellas personas inmigrantes de nacionalidad portuguesa con estudios secundarios.
- **Marruecos:** La mayoría de la población analizada procedente de Marruecos en Elgoibar que ha cursado algún tipo de formación es hombre.
- **Colombia:** Las mujeres de nacionalidad colombiana son mayoría entre los grupos de población procedente de este país que han cursado

estudios primarios, superiores y formación profesional. Los hombres son mayoría en el grupo de personas con estudios secundarios.

- Pakistán: El 100% de la población pakistaní sin estudios es mujer. Por otro lado, el 100% de aquellos que han cursado estudios primarios es hombre.
- Brasil: El 100% de las personas inmigrantes de nacionalidad brasileña sin estudios, con estudios primarios y formación profesional es mujer.
- Ecuador: La totalidad de las personas inmigrantes procedentes de Ecuador que no tiene formación alguna o que ha cursado estudios primarios es mujer.

Población inmigrante escolarizada

En este apartado de nuestro análisis, se presentan las cifras de las que disponemos sobre la situación en los centros educativos de Elgoibar con respecto a la presencia de alumnado inmigrante en sus aulas.

Si tomamos en cuenta el número total de alumnado extranjero matriculado en los centros escolares de Elgoibar en el presente curso, obtenemos el siguiente panorama:

Tabla 33: Distribución del alumnado inmigrante en Elgoibar, según ciclos formativos

	Curso 2007/2008	
	Nº	%
Infantil	32	21%
Primaria	40	26,3%
ESO	20	13,2%
Bachillerato	1	0,7%
FP	8	5,3%
Máquina Herramienta	9	5,9%
Garantía Social	29	19,1%
EPA	13	8,5%
TOTAL	152	100%

Fuente: Centros educativos de Elgoibar

Podemos observar como más de la mitad (57,2%) del alumnado inmigrante de la localidad está cursando estudios en los ciclos de educación obligatoria: infantil (21%); primaria (26,3%) y ESO (13,2%).

Por otro lado, sorprende también la presencia de alumnado inmigrante en los cursos de iniciación profesional, dentro del Programa de Garantía Social del Bajo Deba. Un total de 29 personas extranjeras siguen el Programa, lo que supone un 19,1% del alumnado extranjero total de Elgoibar.



Actualmente hay un total de 152 alumnos inmigrantes matriculados en Elgoibar

→ **Población inmigrante escolarizada según país de procedencia:**

Abordando ahora la distribución del alumnado inmigrante en Elgoibar según la procedencia y teniendo en cuenta los dieciséis países de origen con mayor presencia en el municipio a día de hoy, se nos presenta la siguiente situación:

Tabla 34: Distribución del alumnado inmigrante en Elgoibar, según su procedencia

Curso 2007/2008		
	Número	Porcentaje
Bolivia	37	24,3%
Portugal	3	2,0%
Marruecos	26	17,1%
Colombia	11	7,2%
Pakistán	5	3,3%
Brasil	11	7,2%
Ecuador	10	6,6%
Venezuela	3	2,0%
Cuba	4	2,6%
Rumania	0	0%
Ucrania	3	2,0%
China	2	1,3%
Italia	0	0%
Honduras	0	0%
Nicaragua	1	0,7%
Senegal	6	4,0%
Otros	30	19,7%
TOTAL	152	100%

Fuente: Centros educativos de Elgoibar

Es curioso observar cómo en el curso actual, las nacionalidades más numerosas en el municipio, excepto Portugal, son también las que mayor presencia tienen en las aulas del municipio.

Bolivia es el país con mayor representación en las aulas de Elgoibar, con un 24,3% del alumnado total inmigrante en la localidad. Marruecos es la segunda nacionalidad más numerosa, pero su porcentaje disminuye a un 17,1%.

Portugal, en cambio, a pesar de ser la segunda nacionalidad más numerosa en Elgoibar sólo está representada con un 2% en las aulas del municipio.

→ Alumnado inmigrante según ciclo formativo y país de procedencia:

Analizando la procedencia del alumnado inmigrante de Elgoibar en cada uno de los ciclos formativos en los que están matriculados, obtenemos la siguiente tabla:

Tabla 35: Distribución del alumnado inmigrante en Elgoibar, según su procedencia y ciclo formativo

Curso 2007-2008	Haur Eskola		Educación infantil		Educación primaria		ESO		Bachiller		FP		IMH		CIP		EPA	
	Nº	%	Nº	%	Nº	%	Nº	%	Nº	%	Nº	%	Nº	%	Nº	%	Nº	%
Bolivia	2	40%	11	40,7%	15	37,5%	3	15%	--	--	--	--	--	--	5	17,2%	--	--
Portugal	--	--	--	--	1	2,5%	--	--	--	--	1	12,5%	2	--	1	3,4%	--	--
Marruecos	--	--	5	18,5%	2	5,0%	1	5%	--	--	2	25%	--	--	13	44,8%	6	46,1%
Colombia	1	20%	--	--	5	18,5%	3	15%	--	--	3	--	2	--	2	6,9%	--	--
Pakistán	--	--	2	7,4%	1	2,5%	--	--	--	--	--	--	--	--	1	3,4%	1	7,7%
Brasil	--	--	2	7,4%	--	--	6	30%	--	--	--	--	--	--	2	6,9%	1	7,7%
Ecuador	--	--	2	7,4%	3	11,1%	3	15%	--	--	1	12,5%	1	--	1	3,4%	1	7,7%
Venezuela	--	--	1	3,7%	1	2,5%	--	--	--	--	--	--	1	--	--	--	--	--
Cuba	--	--	1	3,7%	2	5,0%	1	5%	--	--	--	--	--	--	--	--	--	--
Rumanía	--	--	--	--	--	--	--	--	--	--	--	--	--	--	--	--	--	--
Ucrania	1	20%	1	3,7%	1	2,5%	--	--	--	--	--	--	--	--	--	--	--	--
China	--	--	1	3,7%	1	2,5%	--	--	--	--	--	--	--	--	--	--	--	--
Italia	--	--	--	--	--	--	--	--	--	--	--	--	--	--	--	--	--	--
Honduras	--	--	--	--	--	--	--	--	--	--	--	--	--	--	--	--	--	--
Nicaragua	--	--	--	--	--	--	--	--	--	--	--	--	--	--	1	3,4%	--	--
Senegal	--	--	--	--	--	--	--	--	--	--	--	--	--	--	2	6,9%	4	30,8%
Otros	1	20%	1	3,7%	8	10,4%	3	15%	1	100%	1	12,5%	3	--	1	3,5%	0	0%
TOTAL	5		27		40		20		1		8		9		29		13	

Fuente: Centros educativos de Elgoibar

Con los datos que difunde la tabla anterior podemos concluir que:

- Bolivia protagoniza la presencia del alumnado inmigrante en las aulas de Haur Eskola, Infantil y Primaria.
- En el ciclo infantil también es fuerte la presencia de alumnado de procedencia marroquí.
- En Primaria destaca el alumnado de origen latinoamericano (Colombia, Bolivia y Ecuador).
- Destaca el hecho de que los porcentajes más elevados de matrículas en Formación Profesional (25%), Cursos de Iniciación Profesional, dentro del Programa de Garantía Social (44,8%) y en Educación Permanente de Adultos (46,1%) corresponden a personas de origen marroquí.
- Nacionalidades importantes en Elgoibar como Italia y Honduras no tienen representación en las aulas de los centros de Elgoibar.
- El 30,8% de las personas inmigrantes matriculadas en la EPA es de Senegal.

→ **Alumnado inmigrante según ciclo formativo y red de enseñanza:**

Si comparamos ahora la distribución del alumnado entre los diferentes ciclos formativos, teniendo en cuenta las redes de enseñanza, el mapa que se nos presenta es el siguiente:

Tabla 36: Distribución del alumnado inmigrante en Elgoibar, según redes de enseñanza

Curso 2007-2008	
Red Pública	
Infantil	22
Primaria	22
ESO	6
Bachillerato	1
FP	8
CIP	29
EPA	13
Red Privada	
Infantil	10
Primaria	13
ESO	1
Bachillerato	0
FP	0
CIP	0
EPA	0
Red Concertada	
Infantil	0
Primaria	5
ESO	13
Bachillerato	0
FP	0
CIP	0
EPA	0

Fuente: Centros educativos de Elgoibar

Cabría destacar que en lo que se refiere a la educación infantil (55%) y primaria (68,75%), la mayoría del alumnado estudia en centros de la red pública. En cuanto a la educación obligatoria secundaria, hay un porcentaje elevado de alumnado inmigrante en la red concertada (65%).

Datos de población activa inmigrante en Elgoibar

El análisis de la población activa inmigrante describe únicamente la situación a nivel local, pues Lanbide ha facilitado los datos referidos a Elgoibar y carecemos de las cifras específicas en cuanto a nivel estatal, autonómico y provincial.

En cualquier caso, podemos observar los datos de personas contratadas y contratos registrados en 2007 de cara a componer una realidad de la situación laboral de la población, tanto inmigrante como autóctona, en Elgoibar.

→ Los gráficos ilustran al detalle la situación el pasado año en este tema:

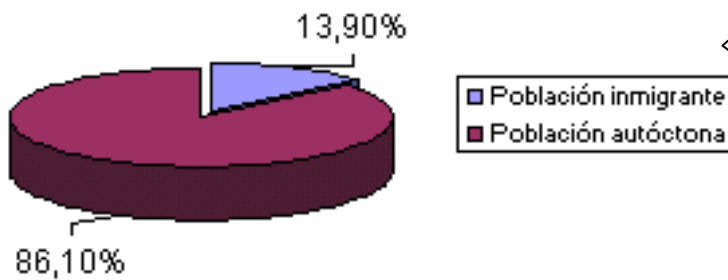
Tabla 37: Personas contratadas en 2007 en Elgoibar según sexo

AÑO 2007	HOMBRES		MUJERES		TOTAL	
	Nº	%	Nº	%	Nº	%
Población inmigrante	128	71,9%	50	28,1%	178	100%
Población autóctona	560	50,7%	544	49,3%	1.104	100%

Fuente: Lanbide

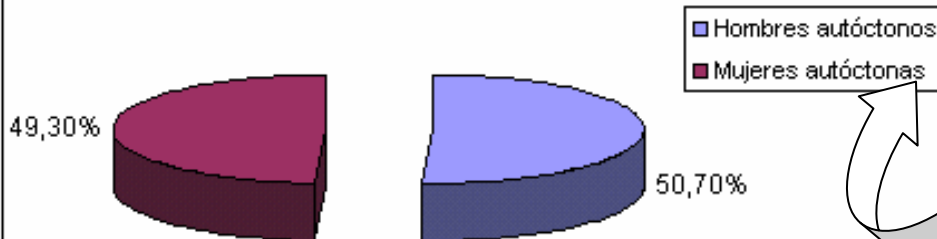
La tabla anterior arroja algunas conclusiones interesantes a considerar:

Personas contratadas en Elgoibar en 2007



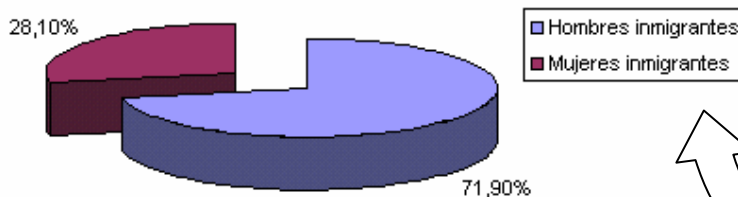
:: De las 1.282 personas que fueron contratadas en Elgoibar en 2007, tan sólo 178, es decir, un 13,9%, eran de nacionalidad extranjera.

Personas autóctonas contratadas en Elgoibar en 2007



:: La distribución entre los hombres y las mujeres autóctonas contratadas en 2007 en Elgoibar es bastante equilibrada.

Personas extranjeras contratadas en Elgoibar en 2007



:: El porcentaje de hombres inmigrantes contratados el pasado año (71,9%) es infinitamente superior al porcentaje alcanzado por las mujeres inmigrantes (28,1%) de la localidad.

→ **Combinación entre personas extranjeras contratadas y país de procedencia:**

El análisis de la población inmigrante con contrato de trabajo en Elgoibar en 2007, teniendo en cuenta su país de procedencia, también arroja datos interesantes para conocer cómo se comporta y se enfrenta este colectivo al mercado laboral y cuáles son las diferencias según el país del que se procede.

Tabla 38: Personas inmigrantes en Elgoibar contratadas en 2007, según nacionalidad

AÑO 2007	Personas Inmigrantes contratadas
Argelia	1
Argentina	2
Bolivia	25
Brasil	4
China	1
Colombia	11
Cuba	2
República Dominicana	1
Ecuador	11
Honduras	1
Hungría	2
Italia	4
Méjico	2
Marruecos	20
Pakistán	8
Perú	1
Portugal	62
Rumanía	9

Rusia	3
Senegal	2
Eslovaquia	1
Ucrania	1
Reino Unido	1
Venezuela	3
TOTAL	178

Fuente: Lanbide

Los países con mayor contratación el pasado año en Elgoibar van en concordancia con las nacionalidades más numerosas presentes en el municipio. Así, en 2007 se firmaron contratos sobre todo a personas llegadas de **Portugal** (62), **Marruecos** (20), **Bolivia** (25), **Colombia** (11) y **Ecuador** (11).

Las personas extranjeras llegadas de Portugal fueron el 34,8% de las personas inmigrantes de Elgoibar contratadas el pasado año. Les siguieron las personas inmigrantes bolivianas, que fueron el 14%, marroquíes, que fueron el 11,2% y colombianos y ecuatorianos, que supusieron el 6,2%. Todos estos países están entre las ocho nacionalidades más numerosas del municipio.

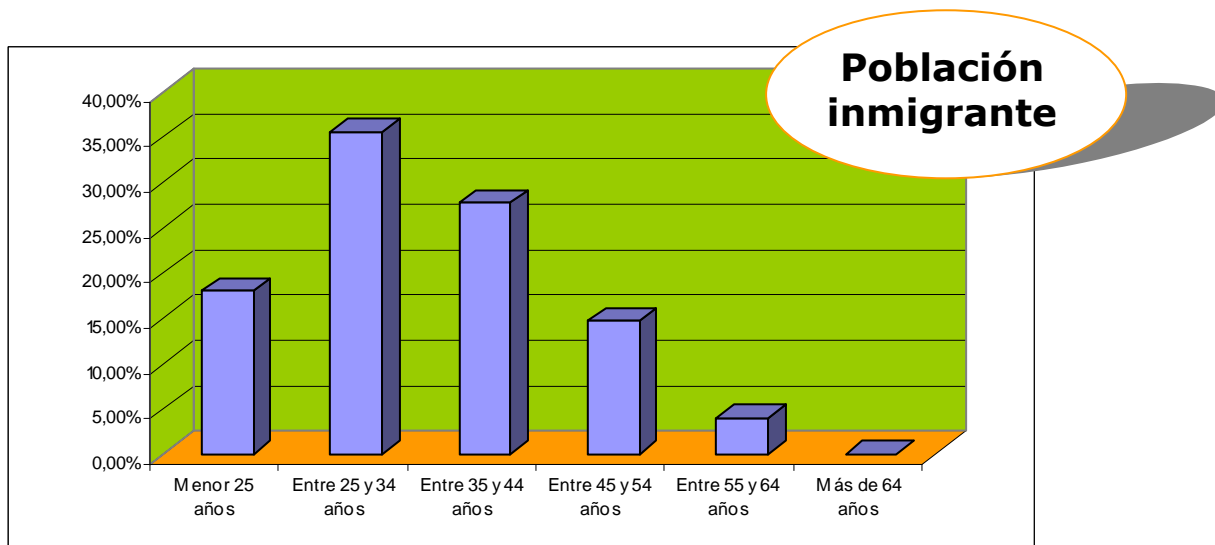
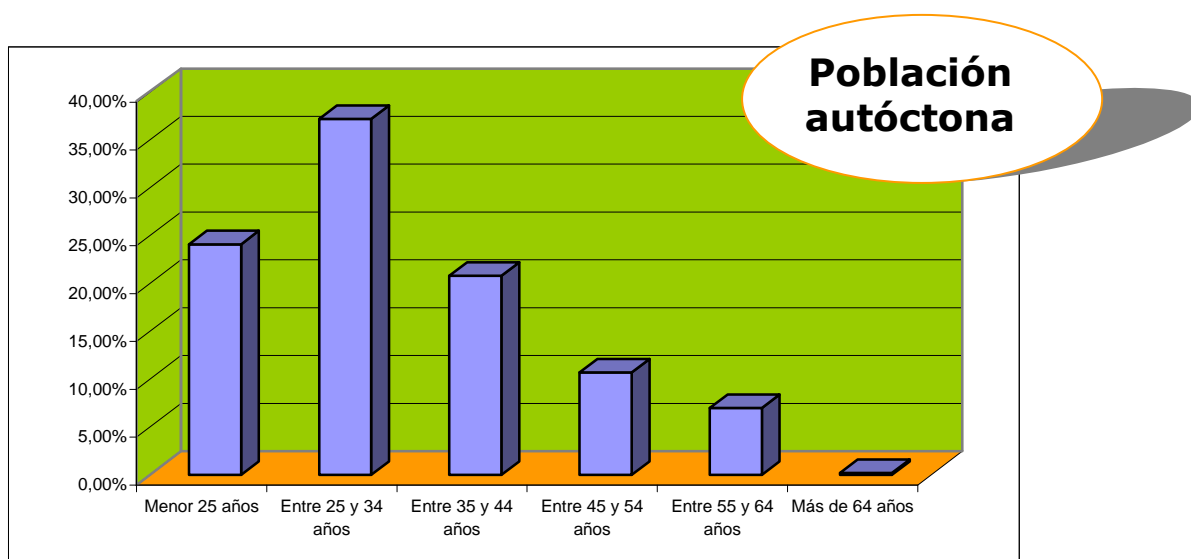
→ **Combinación entre personas contratadas y su edad:**

El dato relativo a la edad también puede ser interesante de cara a conocer las características de la población empleada de un municipio. Así, **en el caso de Elgoibar, su población extranjera contratada el pasado año estaba caracterizada por ser una población activa joven, entre los 25 y 34 años de edad.**

Tabla 39: Personas contratadas en 2007 según edad

	> 25		25 - 34		35 - 44		45 - 54		55 - 65		< 60		TOTAL
	Nº	%	Nº	%	Nº	%	Nº	%	Nº	%	Nº	%	
Personas autóctonas	266	24,1%	411	37,2%	230	20,8%	118	10,7%	77	7%	2	0,2%	1.104
Personas inmigrantes	32	18%	64	35,6%	49	27,7%	26	14,7%	7	4%	0	0%	178

Fuente: Lanbide



- Los porcentajes registrados para cada grupo de edad de la población autóctona no difieren demasiado con los referentes a la población inmigrante.
- Mientras que el **volumen de personas inmigrantes contratadas es mayor** que el relativo a las personas autóctonas en los grupos edad **entre 35 y 54 años**, en el resto de los grupos el porcentaje alcanzado por la población autóctona es mayor que el alcanzado por la población inmigrante.
- La mayoría de las personas autóctonas (37,2%) e inmigrantes (35,6%) contratadas en Elgoibar en 2007 tienen entre 25 y 35 años.
- Los datos que reflejan el gráfico anterior es una muestra de que la población inmigrante que llega al municipio en busca de empleo es una población muy joven que se sitúa en su gran mayoría entre los 25 y 44 años (63,3%).

→ Contratos firmados por personas extranjeras de Elgoibar

Prestando atención ahora a los contratos firmados por personas autóctonas e inmigrantes de Elgoibar en 2007, resultan los siguientes datos:

Tabla 40: Personas contratadas y contratos firmados en Elgoibar en 2007

	Personas contratadas	Contratos firmados	Contratos por persona
Población autóctona	1.104	2.594	2,3
Población inmigrante	178	308	1,7

Fuente: Lanbide

La diferencia entre contratos firmados y personas contratadas **se explica por el hecho de que una misma persona haya firmado más de un contrato a lo largo del mismo año.**

A tenor de los datos expuestos en las tablas anteriores, la media de contratos por cada persona trabajadora autóctona que formalizó un contrato en Elgoibar en el año 2007 asciende a 2,3 contratos. Sin embargo, si atendemos la media de las personas inmigrantes observamos que es menor, ya que asciende a 1,7 contratos.

Analizando los mismos datos por las principales nacionalidades sí que se aprecian mayores diferencias.

Tabla 41: Personas inmigrantes contratadas y contratos firmados en Elgoibar en 2007

AÑO 2007	Personas Inmigrantes contratadas	Contratos firmados	Contratos por persona
Argelia	1	1	1
Argentina	2	2	1
Bolivia	25	35	1,4
Brasil	4	9	2,25
China	1	2	2
Colombia	11	16	1,4
Cuba	2	4	2
República Dominicana	1	1	1
Ecuador	11	34	3,1
Honduras	1	1	1
Hungría	2	2	1
Italia	4	5	1,2
Méjico	2	12	6
Marruecos	20	56	2,8
Pakistán	8	11	1,4
Perú	1	2	2
Portugal	62	92	1,5
Rumanía	9	9	1
Rusia	3	3	1
Senegal	2	4	2

Eslovaquia	1	1	1
Ucrania	1	2	2
Reino Unido	1	1	1
Venezuela	3	5	1,6
TOTAL	178	308	1,7

Fuente: Lanbide

Las personas de nacionalidad brasileña (2,25), ecuatoriana (3,1), marroquí (2,8) y mejicana (6) son las que más contratos firman al año, mientras que las personas de nacionalidad argelina, dominicana, británica, rumana, rusa y hondureña muestran un marco de mayor estabilidad laboral puesto que cada una de ellas sólo firmó un contrato durante el 2007.

→ **Contratos firmados en Elgoibar, según sector de actividad:**

Tabla 42: Contratos registrados en Elgoibar en 2007 en los diferentes sectores económicos

AÑO 2007	Personas autóctonas		Personas inmigrantes	
	Nº	Porcentaje	Nº	Porcentaje
Construcción	85	3,3%	90	29,2%
Industria	583	22,5%	95	30,8%
Hostelería	197	7,6%	28	9,1%
Limpieza, Servicios personales y personal doméstico	136	5,2%	35	11,4%
Comercios/Servicios	302	11,6%	42	13,6%
Otras	1.291	49,8%	18	5,9%
TOTAL	2.594	100%	308	100%

Fuente: Lanbide

En cuanto a los sectores de actividad, vemos cómo la **industria** acaparó el **30,8%** de los contratos firmados por personas extranjeras de Elgoibar el pasado año, seguido muy de cerca por **construcción**, con un **29,2%** del total de contratos firmados.

Llama la atención el poco peso del sector del **servicio doméstico, limpieza y atención personal**, un nicho de empleo muy común entre población inmigrante, sobre todo femenina, y que en Elgoibar el pasado año **tan sólo supuso el 11,4%** de las nuevas contrataciones a personas extranjeras (35 contratos de los 308 registrados). En contrapartida está el epígrafe **Comercio/Servicios**, que con un **13,6%** de los contratos firmados en 2007 por personas extranjeras hace referencia a empleos como dependientes en comercios, personal de casinos o cajeros y taquilleros (excepto bancos o correos).

Otro dato a resaltar es la **baja cualificación de los empleos ocupados por personal inmigrante**, pues la mayoría de ellos firmaron contratos de peones en industrias; de camareros en hostelería o de personal de limpieza de oficinas, hoteles y otros establecimientos.

En cuanto a la población autóctona, sobre todo se firmaron contratos en sectores ligados a actividades sanitarias, veterinarias, sociales, recreativas, culturales y otras actividades empresariales.

→ **Contratos firmados por personas extranjeras de Elgoibar, según sector de actividad y sexo:**

A pesar de que podemos presuponer cuáles son los sectores que concentran más inmigración femenina o cuáles son los que atraen más inmigración masculina, Langai ha facilitado el que podamos comprobar empíricamente cuáles fueron las actividades a desarrollar por hombres y mujeres extranjeras de Elgoibar contratadas en 2007.

Tabla 43: Contratos registrados a personas inmigrantes según sector de actividad y sexo

AÑO 2007	Hombres		Mujeres		TOTAL	
	Nº	%	Nº	%	Nº	%
Construcción	89	98,9%	1	1,1%	90	100%
Industria	79	83,1%	16	16,9%	95	100%
Hostelería	12	42,8%	16	57,2%	28	100%
Limpieza, Servicios personales y personal doméstico	5	14,3%	30	85,7%	35	100%
Comercios/Servicios	3	7,2%	39	92,8%	42	100%
Otras	4	22,3%	14	77,7%	18	100%

Fuente: Lanbide

Los datos reflejan cómo la **construcción (98,9%)** y la **industria (83,1%)** son sectores con un altísimo porcentaje de **contratación masculina** inmigrante, frente a sectores como **el servicio doméstico y la limpieza (85,7%)** y **el comercio (92,8%)**, donde es más abundante el **personal inmigrante femenino**.

→ **Contratos firmados por personas extranjeras de Elgoibar, según sector de actividad y nacionalidad:**

Con los datos facilitados por Lanbide podemos además conocer si la población inmigrante de Elgoibar sigue una pauta similar según sea su nacionalidad a la hora de encontrar empleo desarrollando una actividad profesional u otra:

Tabla 44: Contratos registrados a personas inmigrantes según sector de actividad y nacionalidad

AÑO 2007	Bolivia	Portugal	Marruecos	Colombia	Pakistán	Brasil	TOTAL
Construcción	6	68	9	1	1	0	90
Industria	15	6	43	11	8	1	95
Hostelería	7	0	2	2	1	0	28
Limpieza, Servicios personales y personal doméstico	4	2	2	1	1	1	35
Comercio/ Servicios	0	16	0	1	0	6	42
Otras	2	0	0	0	0	1	18

Fuente: Lanbide

Destaca el hecho de que **el 75,5%** de los contratos en **construcción** los firmaron trabajadores inmigrantes de Elgoibar procedentes de **Portugal**. Esa misma nacionalidad también destaca en el sector del comercio/servicios, pues registró el 38% de los contratos firmados bajo ese epígrafe.

El sector de la **industria** en cambio atrajo mucho más a población inmigrante marroquí, pues **Marruecos** registró el 45,3% de los contratos.

Bolivia, por otro lado, protagonizó los contratos firmados para **hostelería (25%), servicio doméstico, atención personal y limpieza (11,4%)**.

→ **Contratos firmados en Elgoibar, según modalidad de contrato:**

Tan sólo un **3,9%** de la población inmigrante en Elgoibar firmó el pasado año un **contrato laboral indefinido**. El porcentaje de población autóctona que firmó contratos indefinidos fue el doble, un 23,9%.

La contratación de personas inmigrantes se caracteriza por su carácter temporal y la modalidad de contrato más utilizada es el de **Obra o Servicio a Tiempo Completo (39%)**. El segundo más utilizado es el Eventual a Tiempo Completo por Circunstancias de la Producción, que correspondió al 28,2% de los contratos firmados por personas extranjeras de Elgoibar en 2007.

La mayoría de contratos firmados por personas autóctonas fueron Eventuales a Tiempo Completo por Circunstancias de la Producción (30,1%) e Indefinidos (23,9%)...

Veamos estos datos en la siguiente tabla:

Tabla 45: Contratos registrados según su modalidad

AÑO 2007	Población autóctona		Población inmigrante	
	Nº	Porcentaje	Nº	Porcentaje
Obra o Servicio a Tiempo Completo	326	12,5%	120	39%
Obra o Servicio a Tiempo Parcial	196	7,6%	18	5,8%
Eventual a Tiempo Completo por circunstancias de la producción	780	30,1%	87	28,2%
Eventual a Tiempo Parcial por circunstancias de la producción	238	9,2%	25	8,1%
Conversión a Tiempo Completo	128	4,9%	3	1%
Conversión a Tiempo Parcial	17	0,6%	0	0%
Interinidad	145	5,6%	43	14%
Indefinido	619	23,9%	12	3,9%
Otros	145	5,6%	0	%
TOTAL	2.594	100%	308	100%

Fuente: Lanbide

Atendiendo a la duración de la jornada laboral, podemos observar cómo el **83,4%** de los contratos firmados por personas extranjeras de **Elgoibar** en 2007 correspondió a empleos de **tiempo completo**, mientras que tan sólo el 16,6% recayó en trabajos a tiempo parcial.

Además, si ahondamos más en este sentido y analizamos los contratos firmados según la duración de la jornada de trabajo y el sexo de las personas extranjeras contratadas, obtenemos la siguiente situación:

Tabla 46: Contratos registrados a personas inmigrantes según sexo y duración de la jornada

AÑO 2007	Jornada a Tiempo Completo		Jornada a Tiempo Parcial	
	Nº	%	Nº	%
Hombres	177	68,9%	15	29,4%
Mujeres	80	31,1%	36	70,6%
TOTAL	257	100%	51	100%

Fuente: Lanbide

Vemos cómo los **hombres** firmaron la mayoría de los contratos con jornada de trabajo a **tiempo completo (68,9%)**. Mientras que las **mujeres** firmaron la mayoría de los contratos a **tiempo parcial (70,6%)**.

→ **Contratos firmados por personas extranjeras de Elgoibar, según modalidad de contrato y nacionalidad:**

Teniendo en cuenta las modalidades de los contratos firmados por personas extranjeras de **Elgoibar** en 2007 y las principales nacionalidades del municipio, obtenemos la siguiente información:

Tabla 47: Contratos registrados a personas inmigrantes según su modalidad

AÑO 2007	Bolivia	Portugal	Marruecos	Colombia	Pakistán	Brasil	TOTAL
Obra o Servicio a TC	8	69	24	4	2	1	120
Obra o Servicio a TP	3	2	2	1	0	0	18
Eventual a TC por circunstancias de la producción	21	7	23	7	5	3	87
Eventual a TP por circunstancias de la producción	2	3	0	3	0	3	25
Conversión a TC	0	0	0	0	2	0	3
Conversión a TP	0	0	0	0	0		0
Interinidad	0	11	4	1	0	1	43
Indefinido	0	0	3	0	2	1	12

Fuente: Lanbide

- Las personas extranjeras procedentes de **Portugal y Marruecos** protagonizaron el **77,5%** de los contratos firmados por **Obra o Servicio a Tiempo Completo**.
- El 50,5% de los contratos **Eventuales a Tiempo Completo por circunstancias de la producción** fueron firmados por personas inmigrantes de **Marruecos y Bolivia**.
- Las personas extranjeras de **Pakistán** firmaron el **66,6%** de los contratos por **Conversión a Tiempo Completo**.
- **Portugal** firmó el **25,6%** de los contratos de **Interinidad** registrados en 2007.

- En cuanto a los **contratos indefinidos**, el **25%** los firmaron personas inmigrantes llegadas de **Marruecos**.

→ **Contratos firmados por personas extranjeras de Elgoibar, según modalidad de contrato y sexo:**

De cara a conocer en profundidad la situación laboral de la población inmigrante del municipio parece interesante analizar las diferencias o similitudes en cuanto a las modalidades de contratos firmados por los hombres y las mujeres extranjeras de Elgoibar el pasado año.

Tabla 48: Contratos registrados a personas inmigrantes según su modalidad

AÑO 2007	Hombres		Mujeres		TOTAL	
	Nº	%	Nº	%	Nº	%
Obra o Servicio a Tiempo Completo	111	92,5%	9	7,5%	120	100%
Obra o Servicio a Tiempo Parcial	8	44,5%	10	55,5%	18	100%
Eventual a Tiempo Completo por circunstancias de la producción	56	64,4%	31	35,6%	87	100%
Eventual a Tiempo Parcial por circunstancias de la producción	3	12%	22	88%	25	100%
Conversión a Tiempo Completo	2	66,6%	1	33,4%	3	100%
Conversión a Tiempo Parcial	0	0%	0	0%	0	100%
Interinidad	5	11,6%	38	88,4%	43	100%
Indefinido	7	58,3%	5	41,7%	12	100%

Fuente: Lanbide

Los **hombres** inmigrantes del municipio alcanzaron porcentajes muy superiores en los contratos por **Obra o Servicio a tiempo completo** (92,5%), **Eventuales a tiempo completo por circunstancias de la producción** (63,4%), **Conversión a tiempo completo** (64,4%).

Por otro lado, las **mujeres** firmaron más contratos por **Eventuales a tiempo completo por circunstancias de la producción** (88%) y de **Interinidad** (88,4%).

En cuanto a los contratos **indefinidos** registrados en 2007, el 58,3% lo firmaron **hombres** inmigrantes del municipio.

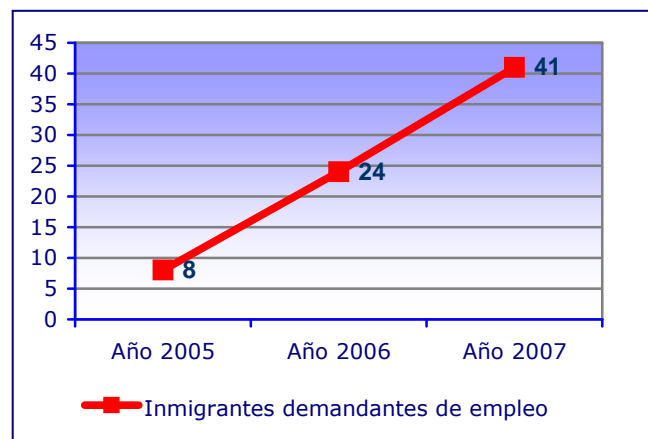
Personas inmigrantes demandantes de empleo en Elgoibar

Tal y como hemos señalado anteriormente en este documento, el mayor porcentaje (69%) de personas inmigrantes residentes en **Elgoibar** tiene entre 25 y 59 años, lo que reafirma la idea de que se trata de una inmigración motivada por razones laborales y económicas; en busca de empleo.

Por eso, una referencia muy a tener en cuenta en cualquier aproximación sociológica a la inmigración es el de las personas sin trabajo y demandantes de empleo.

Así, tal y como llama la atención la evolución de la población inmigrante que ha llegado en los últimos años a este municipio, también es significativo el análisis de los datos que se refieren a las personas inmigrantes inscritas en las oficinas de empleo de la localidad en los últimos años.

Tabla 49: Evolución de la población demandante de empleo en Elgoibar



Fuente: INEM

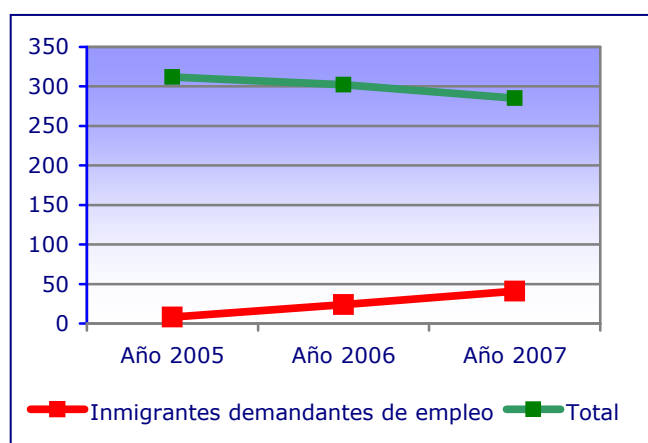
Comprobamos cómo el número de personas inmigrantes demandantes de empleo ha sufrido un fuerte crecimiento en los últimos tres años en el municipio, pasando **de 8 personas en 2005 a 41 personas inmigrantes demandantes de empleo el pasado año, más de cinco veces más.**

→ **Evolución del número de demandantes de empleo:**

Si realizamos una comparativa entre la población total (autóctona + inmigrante) demandantes de empleo en Elgoibar durante los últimos tres años y la población inmigrante inscrita en el INEM, nos encontramos con un panorama tan sorprendente como el que sigue:

Tabla 50: Comparativa de población total y la población inmigrante demandante de empleo

	TOTAL (autóctonos + inmigrantes)		Población Inmigrante	
	Nº		Nº	%
2005	312		8	2,5%
2006	302		24	7,9%
2007	285		41	14,3%



Fuente: INEM

Tal y como podemos observar, el porcentaje de personas inmigrantes demandantes de empleo con respecto a la población total inscrita en el INEM en Elgoibar ha ido aumentando considerablemente desde 2005, pasando de un 2,5% ese año a un 14,3% en 2007..

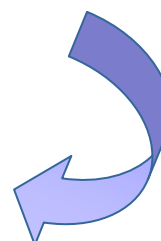
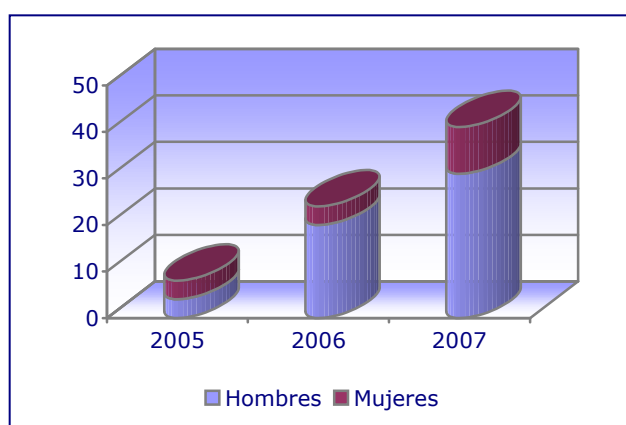
Cabe destacar que si bien la totalidad de los demandantes de empleo en la localidad ha decrecido de forma continuada en los últimos tres años, el colectivo inmigrante demandante de empleo ha seguido la evolución inversa, protagonizado un crecimiento muy importante.

→ **Población inmigrante demandante de empleo, según sexo:**

Aunque las cifras son tan poco representativas, si nos centramos ahora únicamente en el análisis de la población inmigrante en Elgoibar inscrita en el INEM, y realizamos una comparativa con respecto al sexo de este colectivo, obtenemos las siguientes gráficas:

Tabla 51: Población inmigrante demandante de empleo según sexo

	HOMBRES		MUJERES	
	ABSOLUTO	%	ABSOLUTO	%
AÑO 2005	4	50%	4	50%
AÑO 2006	20	83,3%	4	16,7%
AÑO 2007	31	75,6%	10	24,4%



Fuente: INEM

Los porcentajes de hombres y mujeres inmigrantes inscritos en el INEM durante los últimos tres años han sufrido cambios interesantes a tener en cuenta. Así, si en 2005 el número de hombres era exactamente el mismo que el de mujeres en situación de desempleo, en 2006 la situación cambió radicalmente y fue teniendo

mucho mayor peso el sector masculino dentro del colectivo inmigrante demandante de empleo en Elgoibar, llegando a suponer el pasado año **el 75,6%, frente al 24,4% que correspondió a las mujeres.**

Es interesante comparar esta tendencia con la registrada cuando hablamos de población total demandante de empleo en el municipio:

Tabla 52: Población demandante de empleo según sexo en Elgoibar

	Población autóctona				Población inmigrante			
	HOMBRES		MUJERES		HOMBRES		MUJERES	
	Nº	%	Nº	%	Nº	%	Nº	%
AÑO 2005	120	39,4%	184	60,6%	4	50%	4	50%
AÑO 2006	107	38,4%	171	61,6%	20	83,3%	4	16,7%
AÑO 2007	80	32,7%	164	67,3%	31	75,6%	10	24,4%

Fuente: INEM

Tal y como nos muestra la tabla de datos, la realidad que existe en el colectivo inmigrante del municipio es bien diferente a la que se refiere a la población autóctona:

- Durante los últimos tres años, los porcentajes de mujeres en el conjunto de la población demandante de empleo originaria de Elgoibar han sido significativamente superiores a los de los hombres, con un crecimiento constante y alcanzando el pasado año el 67,3%.
- Por el contrario, cuando nos centramos en el sector de los demandantes de empleo inmigrantes, la situación es diferente. Así, mientras que en 2005 los porcentajes estaban igualados al 50%, en 2006 y 2007 la proporción de hombres entre las personas extranjeras demandantes de empleo de Elgoibar era claramente superior, con un 83,3% y un 75,6%, respectivamente.

→ Población inmigrante demandante de empleo según su país de procedencia:

Y analizando la población inmigrante demandante de empleo, según su país de procedencia, obtenemos la siguiente tabla:

Tabla 53: Población inmigrante demandante de empleo según país de origen

	2005		2006		2007	
	Nº	%	Nº	%	Nº	%
Portugal	0	0%	11	45,8%	19	46,3
Marruecos	1	12,5%	2	8,3%	10	2,4
Brasil	0	0%	0	0	3	7,3
Colombia	4	50%	5	20,8%	3	7,3
Bolivia	0	0%	0	0	2	4,8
Resto de países	2	25%	6	25,1%	4	31,9%
TOTAL	8	100%	24	100%	41	100%

Fuente: INEM

Podemos destacar el **aumento de población inmigrante de origen portugués** (la segunda nacionalidad mayoritaria en el municipio) entre los demandantes de empleo del municipio, pues si en 2005 no había presencia de personas inmigrantes portuguesas entre las personas demandantes de empleo de la localidad, el pasado año suponían un 46,3%.

La otra nacionalidad importante de Elgoibar que tiene su representatividad en el colectivo de personas inmigrantes es Bolivia. Las personas inmigrantes procedentes de este país no han tenido representatividad entre los demandantes de empleo hasta el pasado año, cuando suponían el 4,8%.

→ **Población demandante de empleo según tiempo de inscripción:**

Otro de los factores a tener en cuenta a la hora de analizar la situación de desempleo de un determinado sector de población es el tiempo que estas personas permanecen inscritas como demandantes de empleo en el INEM. De cara a obtener una visión más global de lo que ha vivido el municipio de Elgoibar a este respecto, contaremos con los datos que se refieren a la población autóctona y aquellos que se refieren exclusivamente a las personas inmigrantes de la localidad:

Tabla 54: Población demandante de empleo según tiempo de inscripción

	2005		2006		2007	
	P. Autoc.	P. Inmig.	P. Autoc.	P. Inmig.	P. Autoc.	P. Inmig.
Menos o igual a 3 meses	110	4	96	18	86	27
Entre 3 - 6 meses	37	1	33	4	42	8
Entre 6 -12 meses	52	1	40	1	36	5
Entre 12-24 meses	40	1	53	0	27	1
Más de 24 meses	65	1	56	1	53	0

Fuente: INEM

Analizando la variable del tiempo de inscripción, la situación de población autóctona y población inmigrante no difiere demasiado:

- **Durante los tres últimos años**, la mayoría de personas demandantes de empleo, tanto autóctonas como inmigrantes, **no superaban los 3 meses de inscripción** en el INEM.
- En ninguno de los tres años analizados, la población inmigrante demandante de empleo inscrita durante más de tres meses en el INEM de la localidad superaba la barrera del 50%.
- Tanto en **2005, como en 2006 y 2007** hay que señalar que las personas **autóctonas** tenían mayor presencia tanto en demandantes de empleo con **3 meses** de tiempo de inscripción como en aquellas personas que estaban registradas durante **más de dos años**.



3. Conclusiones **más** relevantes a nivel **local**

Censo global:

- ▶ El **total de población inmigrante censada en Elgoibar** a fecha del 01/02/2008 en el Padrón Municipal del ayuntamiento **es de 542 habitantes.**
- ▶ Con un **4,9%** de población inmigrante actual, **se sitúa a un nivel algo superior** al autonómico (4,6%) y al provincial (4,1%).
- ▶ **Algo más del 86% de la población inmigrante vive en el casco urbano de Elgoibar**, mientras que apenas el 14% viven en los barrios del extrarradio.
- ▶ Casi el **40%** de la población inmigrante en Elgoibar se distribuye en **dos calles** del Casco Urbano.

Su evolución:

- ▶ Elgoibar **ha multiplicado por 9,5** su población inmigrante en los **siete últimos años.**
- ▶ **El número de personas inmigrantes procedentes de América Latina y Marruecos ha crecido de forma espectacular.**

Distribución por Países de procedencia:

- ▶ **Bolivia**, que representa tan sólo un 4,4% al nivel estatal y un 9,7% al autonómico, es el país de origen más numeroso en Elgoibar, con un **25,4%.**
- ▶ Las personas inmigrantes procedentes de **Portugal** suponen únicamente un 2,2% a nivel estatal, un 7,5% a nivel autonómico, alcanzan a nivel provincial un 11,9% y todavía un porcentaje mayor, un 17,1%, a nivel local.

Distribución por Sexos:

- ▶ En la actualidad, **el grupo de mujeres, con un 54%**, es superior al de los hombres (46%).
- ▶ **Bolivia y Brasil protagonizan una inmigración mayoritariamente femenina.**
- ▶ **Pakistán, Portugal y Marruecos** alcanzan porcentajes mayoritarios en el grupo de **hombres** entre el colectivo inmigrante de la localidad.

Distribución por Edades:

- ▶ **El 68,4% de la población inmigrante** tiene **entre 26 y 59 años**.
- ▶ **El grupo de mujeres es superior, con diferencia, entre las personas inmigrantes entre 15 y 24 años y entre las mayores de 60 años.**
- ▶ Existe una importante **diferencia entre el porcentaje de población total mayor de 60 años**, que alcanza un 24,3%, y la correspondiente al colectivo inmigrante, que supone tan sólo un 4,2%.

Distribución por Nivel de estudios:

- ▶ Un **46,8%** de la población inmigrante del municipio analizada han cursado únicamente **estudios primarios**
- ▶ Un **77,7%** y un **56,7%** del colectivo inmigrante **sin estudios o con estudios básicos, respectivamente** es mujer.
- ▶ El porcentaje de **mujeres** es también superior en el caso de personas extranjeras con **estudios superiores**, con un **56,3%**
- ▶ La totalidad de las personas inmigrantes analfabetas y sin estudios están entre las siete nacionalidades más numerosas del municipio
- ▶ El **44,8%** del colectivo de personas inmigrantes analizado que han cursado **educación primaria** son de **origen portugués**.
- ▶ Entre las personas inmigrantes que han cursado **educación secundaria y estudios superiores**, los mayores porcentajes, con diferencia, corresponden a personas extranjeras procedentes de **Bolivia y Colombia**.

Datos de la población activa inmigrante en Elgoibar:

- ▶ **El pasado año se contrataron en Elgoibar un total de 178 personas inmigrantes, de las cuales el 71,9% fueron hombres.**
- ▶ La población inmigrante **con contrato de trabajo** alcanzó tan solo el **46,4%** de las personas inmigrantes censados en Elgoibar
- ▶ En 2007 se **firmaron contratos** sobre todo a personas llegadas de **Portugal (62), Marruecos (20), Bolivia (25), Colombia (11) y Ecuador (11)**

- ▶ La población extranjera contratada el pasado año en Elgoibar estaba caracterizada por ser una población activa joven, **entre los 25 y 34 años de edad (35,6%)**.
- ▶ La **industria** acaparó el **30,8%** de los contratos firmados por personas extranjeras de Elgoibar. La **construcción**, el **29,2%**
- ▶ La **construcción** (98,9%) y la **industria** (83,1%) son sectores con un altísimo porcentaje de **contratación masculina** inmigrante, frente a sectores como el **servicio doméstico y la limpieza** (85,7%) y el **comercio** (92,8%), donde es más abundante el **personal inmigrante femenino**.
- ▶ Tan sólo un **3,9%** de la población inmigrante en Elgoibar firmó el pasado año un **contrato laboral indefinido**
- ▶ La modalidad de contrato más utilizada es el de **Obra o Servicio a Tiempo Completo (39%)**
- ▶ El **83,4%** de los contratos firmados por personas extranjeras de Elgoibar en 2007 correspondió a empleos de **tiempo completo**, mientras que tan sólo el 16,6% recayó en trabajos a tiempo parcial.

Alumnado inmigrante en Elgoibar:

- ▶ **Actualmente hay un total de 152 alumnos y alumnas inmigrantes matriculados en Elgoibar**
- ▶ Podemos observar como más de la mitad (57,2%) del alumnado inmigrante de la localidad está cursando estudios en los ciclos de educación obligatoria: infantil (17,7%); primaria (26,3%) y ESO (13,2%).
- ▶ Un total de 29 personas extranjeras siguen Cursos de Iniciación Profesional dentro del Programa de Garantía Social, lo que supone un 19,1% del alumnado extranjero total de Elgoibar.
- ▶ Bolivia es el país con mayor representación en las aulas de Elgoibar, con un 24,3% del alumnado total inmigrante en la localidad. Marruecos es la segunda nacionalidad más numerosa, pero su porcentaje disminuye a un 17,1%.

Población inmigrante demandante de empleo:

- ▶ La población inmigrante demandante de empleo en Elgoibar **ha crecido de forma espectacular desde 2005**.
- ▶ Si en 2005 había 8 personas inmigrantes inscritas en el INEM, el pasado año la cifra aumentó hasta 41.

- ▶ El **porcentaje de personas inmigrantes** demandantes de empleo en Elgoibar ha crecido, pasando de representar el 2,5% del conjunto de la población inscrita en el INEM en dicha localidad en 2005 a **un 14,3% en 2007**.
- ▶ **Los hombres son mayoría entre el colectivo de personas inmigrantes demandantes de empleo en Elgoibar desde 2006**.
- ▶ **Portugal ha aumentado considerablemente su presencia** entre las personas inmigrantes demandantes de empleo en Elgoibar durante los últimos tres años.



5. Análisis Cualitativo

A. ENTREVISTA AL DEPARTAMENTO DE SERVICIOS SOCIALES DEL AYUNTAMIENTO DE ELGOIBAR

Durante nuestra entrevista con responsables del Área de Servicios Sociales del Ayuntamiento intentamos dar respuesta a varias cuestiones que son importantes de cara a conocer el funcionamiento y las dificultades del protocolo de acogida e integración del colectivo de personas inmigrantes en un municipio como Elgoibar.

Proceso de acogida

Según las personas responsables del Departamento de Servicios Sociales del municipio, la población inmigrante en Elgoibar puede que haya cambiado en cuantitativamente, pero no cualitativamente: ahora hay más personas inmigrantes en el municipio, pero antes y ahora llegan principalmente buscando oportunidades laborales que mejoren su situación económica y que les permitan salir de realidades muy complicadas que vivían en sus países de origen.

En un primer momento, estas nuevas oportunidades laborales que encuentran en Elgoibar cubren necesidades de la población autóctona que les recibe, sobre todo lo que se refiere al cuidado y atención de personas mayores y niños. Así, en ese primer momento existe una imagen en positivo de las personas extranjeras, pues nos solucionan determinados problemas que se nos plantean puntualmente y en ese sentido la acogida transcurre en términos de seguridad y sin problemas.

Sin embargo, hay que tener en cuenta que más adelante esta población inmigrante también desvelará nuevas demandas a cubrir o necesidades y deseos personales lo que suele "empañar" la relación entre población autóctona y población inmigrante. Por eso es importante conocer bien las fases que viven estas personas en su proceso de asentamiento en el municipio, de cara a identificar las áreas en las que trabajar para que la convivencia e integración sean lo más efectivas posibles.

En cualquier caso, en opinión de los responsables de los Servicios Sociales de Elgoibar, la mayoría de la población inmigrante que llega al municipio cuenta con una red familiar o de amistad que asume los retos en la acogida de estas personas.

Competencias delimitadas

Hasta el momento, la atención que los Servicios Sociales de Elgoibar prestan al colectivo inmigrante es en la mayoría de los casos cumplir con la gestión de aquellos trámites que entran dentro de sus competencias: informes de arraigo y solicitud de ayudas sociales, sobre todo.

La demanda de información y gestión de trámites burocráticos que llega desde el colectivo inmigrante del municipio es constante y los Servicios Sociales de Elgoibar redirigen a este colectivo a determinados agentes municipales o entidades supramunicipales que, en su opinión, están más preparados para dar salida a estas demandas. Por ejemplo, HELDU es la encargada de prestar asistencia jurídica y legal a estas personas, el área de empleo del Ayuntamiento de Elgoibar trabaja en la mediación laboral de este colectivo; el Departamento de Educación del Gobierno Vasco atiende las demandas de escolarización de familias inmigrantes con hijos llegados al municipio aún en edad escolar.

Según los responsables de Servicios Sociales del municipio, los ámbitos de actuación están perfilados, las competencias de cada entidad delimitadas y cada agente trabaja dentro del área de actuación para el que está preparado y formado.

En el futuro...

Una de las preocupaciones que manifiestan los Servicios Sociales del Ayuntamiento de Elgoibar a corto plazo son la aparición y recrudecimiento de las actitudes xenófobas que puedan darse como consecuencia del parón de la economía en los próximos meses y el aumento del paro.

Además, otra de las realidades que inquietan a estos trabajadores sociales es el aumento de denuncias de malos tratos que llegan de población inmigrante del municipio. La necesidad de trabajar en la educación de estas personas, que culturalmente llegan con otros modelos sociales y familiares y de realizar un cuidado seguimiento de estas situaciones de cara a identificar posibles fraudes o mentiras, son algunas de las pautas que convendría implantar para prevenir y gestionar estas denuncias.

B. ENTREVISTAS A RESPONSABLES DE CENTROS EDUCATIVOS DE LA LOCALIDAD

El aumento de población inmigrante en la ciudad está suponiendo en los últimos años una constante y creciente incorporación de alumnos y alumnas inmigrantes en los centros educativos de Elgoibar. Esta diversidad cultural y racial en las aulas conlleva un trabajo permanente de integración por parte del personal docente de estos centros.

Como verdaderos epicentros de la integración social de los menores y jóvenes inmigrantes, los centros de enseñanza han sido una de las fuentes consultadas de cara a obtener información valiosa para este estudio y conocer la visión de aquellas personas que trabajan a diario con estos colectivos. Mediante estos encuentros hemos podido conocer cuáles son las barreras iniciales a superar por los y las jóvenes inmigrantes recién llegados/as; las necesidades especiales que requiere este alumnado y las diferencias en la integración por parte de las distintas nacionalidades y culturas presentes en el centro; la relación y vinculación con el centro por parte de padres y madres de este nuevo alumnado; la existencia o no de brotes de conflictividad; la actitud mantenida por los alumnos y alumnas autóctonos y sus familias; sugerencias en cuanto a acciones a desarrollar de cara a facilitar la integración, etc.

Cada centro es un mundo

En Elgoibar tuvimos la oportunidad de visitar varios centros educativos, conociendo las diversas realidades que distancian la visión y experiencia de centros públicos, privados, concertados, de educación primaria, de educación secundaria o aquellos que imparten formación profesional.

Por supuesto, no viven igual la integración del alumnado inmigrante aquellos centros en los que apenas existen alumnos extranjeros que aquellos con cierto volumen de alumnado inmigrante; ni aquellos en donde toda la formación se imparte en euskara a aquellos que cuentan con asignaturas impartidas en castellano.

Sin embargo, todas cuentan con un protocolo de acogida e integración del alumno y alumna extranjera que llega a sus aulas, un protocolo que parte de las líneas directrices marcadas por del Departamento de Educación del Gobierno Vasco. Y aquí sí que todos se ponen de acuerdo a la hora de expresar su deseo de que ese

protocolo estuviera ajustado a las peculiaridades, recursos y funcionamiento de cada centro. Para muchos de las personas educadoras encuestadas, debería existir un seguimiento y orientación personalizadas a cada entidad educativa, de forma que las actuaciones que se pusieran en marcha fueran lo más efectivas posibles y en el menor espacio de tiempo posible.

Muchas de las personas entrevistadas manifestaban su inquietud por tomar decisiones en la integración de estos menores y jóvenes sin estar seguros de estar actuando de forma correcta e incluso a veces tenían la sensación de estar practicando una discriminación en positivo hacia el alumnado extranjero, cuyas consecuencias no saben si son del todo beneficiosas.

Para todas estas personas es importante no trabajar con inseguridad y sin una formación y unos recursos adaptados a las peculiaridades de este tipo de alumnado y las realidades que se viven en cada centro.

Un gran esfuerzo de adaptación

Todos los centros educativos del municipio están realizando un enorme esfuerzo para adaptarse a las necesidades de este nuevo alumnado e invierten recursos y tiempo de cara a lograr una integración plena, sobre todo en el terreno académico.

La mayoría de las personas encuestadas coinciden en señalar que el apoyo lingüístico es fundamental para este alumnado y que una de sus mayores dificultades es la adquisición del idioma de transmisión de los conocimientos del centro: el euskara. Por este motivo, en todos los centros educativos se realizan tareas de refuerzo lingüístico con el reto de que el alumnado inmigrante logre una soltura en este idioma suficiente para alcanzar los objetivos académicos marcados para el curso.

Otro centro, el Instituto de Máquina Herramienta, va más allá y ha modificado el temario de sus programas académicos e incluso los horarios de sus clases de cara a adaptarse a las demandas de una población inmigrante que no puede plantearse seguir un curso de 400 horas ni acudir a clases en horario laboral.

Reparto equitativo del alumnado inmigrante

Algunas de las personas entrevistadas mostraron su preocupación por las consecuencias que pueda acarrear una concentración de alumnado inmigrante en ciertos centros educativos. Se preguntaban si el objetivo real es que los niños y niñas extranjeras se integren en una comunidad o que realicen sus estudios en

escuelas aparte (guetos) y, teniendo en cuenta este principio, critican la línea de actuación de la Comisión de Escolarización del Gobierno Vasco, pues en su opinión debería haber un seguimiento de las matriculaciones que gestionan de forma que se garantice el reparto equitativo del alumnado inmigrante entre los centros educativos del municipio.

Gran parte del alumnado inmigrante formaliza sus matrículas fuera de plazo y a través de esta Comisión de Escolarización, que deriva al alumnado a los centros educativos del municipio y lo hace con el objetivo de no saturar unos centros a favor de otros. Sin embargo, las familias inmigrantes cuyos hijos han sido derivados a centros concertados o privados no pueden asumir los costes de una educación privada por lo que en época de matriculación cambian a sus hijos de centro, eligiendo entonces la escuela pública y provocando el efecto contrario al que en un principio respondía la decisión de la Comisión de matricular a esos niños en un centro privado.

Por otro lado, también se puso de manifiesto la preocupación por las personas responsables de los centros educativos del municipio acerca de no contar con una política definida sobre la integración del alumnado inmigrante en el Ayuntamiento de Elgoibar. Muchas personas entrevistadas alertaron del desconocimiento de las entidades municipales acerca de la normativa escolar, pues según su experiencia el Departamento de Servicios Sociales del Ayuntamiento siempre dirige a las familias del nuevo alumnado inmigrantes a la escuela pública, sin tener en cuenta otras opciones educativas en el municipio.

C. ENTREVISTAS A POBLACIÓN INMIGRANTE DEL MUNICIPIO

El objetivo de los encuentros mantenidos con población inmigrante de Elgoibar era intentar dar respuesta a numerosos interrogantes: ¿cómo viven las personas inmigrantes en Elgoibar?; ¿de dónde proceden?; ¿cuál es su perfil?; ¿en qué trabajan?; ¿cómo se relacionan?, etc.

A bastantes de estas preguntas ya hemos ido dando respuesta en base a los resultados obtenidos del análisis cuantitativo sobre los numerosos datos de que hemos podido disponer con relación a la población inmigrante residente en la localidad.

Sin embargo, han quedado en el aire múltiples cuestiones a las que era imposible contestar con rigor sin mantener previamente un contacto directo con diversos representantes de los diferentes colectivos de personas inmigrantes, ya que su testimonio era un referente imprescindible.

Elgoibar ofrece oportunidades

Para la mayoría de las personas inmigrantes entrevistadas, Elgoibar no fue su primer destino y casi todas llegaron al municipio tras negativas experiencias en otras comunidades autónomas: Madrid, Almería, Valencia....

Tanto estas personas inmigrantes como las que llegaron al municipio directamente desde sus países de origen lo hicieron alentadas por familiares y amigos ya ubicados en Elgoibar y en busca de oportunidades laborales que les ayudaran a salir de complicadas situaciones económicas.

La gran mayoría de las personas entrevistadas ha cumplido su objetivo y ha encontrado en el municipio la posibilidad de un empleo y un futuro mejor. Sin embargo, todas las personas entrevistadas subrayan las dificultades a superar recién llegados, sobre todo en el ámbito legal y de vivienda.

En cualquier caso, todas las personas entrevistadas se encontraban en activo, con contrato de trabajo, habían realizado algún curso de formación técnica en máquina-herramienta y residían en viviendas de alquiler en el municipio.

En todas ellas se percibía la idea de querer asentarse en el municipio y forjar un futuro en la localidad.


Gran parte de las personas participantes en las dinámicas valoraba de Elgoibar las oportunidades de futuro que ofrece el municipio y el poder contar en el mismo pueblo con todas las infraestructuras y recursos necesarios para llevar una vida cómoda y de bienestar.

Dificultades de integración

Es cierto que para la población inmigrante la regularización administrativa, el empleo y la vivienda son los principales problemas a solventar y lo que más les preocupa. Tal vez por ello cuando se les pregunta por sus relaciones sociales en el municipio y su tiempo de ocio, muchos expresan cierto desinterés por el tema.

La participación social de la población inmigrante en el municipio resulta bastante ocasional. Las personas inmigrantes de Elgoibar se sienten a gusto en su localidad pero la participación en actividades de ocio, cultura y tiempo libre suelen ser más bien esporádicas y además en la inmensa mayoría de las ocasiones en compañía de familiares u otros compatriotas, todos ellos también inmigrantes.

Además de la escasez de tiempo y de recursos económicos, la población inmigrante entrevistada ha señalado otros motivos de esta escasa integración local: el desconocimiento de la oferta cultural y social del municipio y las diferencias socioculturales entre población inmigrante y personas autóctonas.



6. Conclusiones y Tendencias

Tras profundizar en la información estadística de la población inmigrante de la localidad y analizar los diferentes testimonios obtenidos a través de los encuentros con instituciones locales y población extranjera del municipio, contamos con elementos suficientes para elaborar un diagnóstico de la situación actual del colectivo inmigrante en Elgoibar.

Este diagnóstico pretende ofrecer una síntesis clara y realista de los rasgos más destacables relativos al colectivo de personas inmigrantes residentes en Elgoibar, sin entrar en detalles ni enumerar datos y cifras, sino más bien condensando la información más relevante que hemos ido obteniendo sobre este grupo de población.

Las constataciones que han quedado reflejadas durante el análisis cuantitativo y cualitativo de la población inmigrante de Elgoibar sirven además para poder aventurar ciertos pronósticos con respecto a las tendencias más inmediatas que marcarán la llegada e integración en el municipio de estos nuevos ciudadanos y ciudadanas.

Situándonos desde esta perspectiva, intentaremos seleccionar aquellos datos y fenómenos que se vienen registrando, cuya constatación puede ser muy reveladora para identificar las tendencias que afectarán a la previsible evolución de la inmigración y de su proceso de integración en Elgoibar.

Constatación nº 1

Se constata cómo el crecimiento de la población inmigrante de Elgoibar ha venido protagonizado en los últimos cinco años, sobre todo, por ciudadanos/as procedentes de Marruecos y América Latina. Estas nacionalidades están creciendo a un ritmo vertiginoso. En el año 2002 la inmigración de Marruecos apenas alcanzaba el 3,6%% de la población inmigrante en Elgoibar y, en cambio, en la actualidad representan un 11,6%.

Tendencias previsibles:

Es previsible que un importante porcentaje de la inmigración que llegue hasta Elgoibar en los próximos años procederá de estas mismas áreas geográficas. El importante volumen de personas inmigrantes de estos países que residen ya en el municipio impulsará la llegada de compatriotas, ya sea por medio del "efecto llamada" o a través de la reagrupación familiar. Si tenemos en cuenta el perfil de

estas personas inmigrantes, estaremos hablando de que Elgoibar contará con un grupo importante de personas inmigrantes con importantes dificultades idiomáticas: tanto en el caso de los hispanoparlantes, que se enfrentan al hándicap del euskara, como para aquellos que llegan sin saber castellano ni euskara. Además, en el caso de la ciudadanía marroquí habrá que prestar especial atención a sus diferencias culturales y a sus tradiciones y costumbres, muy enraizadas en su comunidad.

Constatación nº 2

El incremento de la población inmigrante va teniendo una repercusión agudizada en el **ámbito de la educación**. El hecho de que el único centro concertado de la localidad en el que aún se oferta formación académica en castellano y con un volumen importante de alumnado inmigrante vaya a cerrar sus puertas en 2010, presenta un aumento importante en las aulas de la escuela pública a corto plazo.

Tendencias previsibles:

Los diferentes centros escolares públicos y concertados, así como los de Educación Para Adultos, servicios públicos y entidades con planes de formación experimentarán una creciente demanda. Las nuevas incorporaciones a los centros educativos serán cada vez más constantes y el tiempo de respuesta y reacción antes estas llegadas se reducirá.

Constatación nº 3

Las relaciones sociales de la población inmigrante apenas giran en torno a actividades de ocio y en su tiempo libre la mayoría tan sólo se relaciona con parientes, compatriotas, compañeros/as de piso o de trabajo, todas ellas personas inmigrantes. Los motivos de la escasa participación en la oferta cultural y de ocio de la ciudad son, en parte, económicos y de falta de tiempo, pero también guardan relación con las diferentes costumbres e intereses culturales.

Tendencias previsibles:

La integración social del colectivo inmigrante de Elgoibar es prioritaria de cara a poder trabajar en aras de una normalización de su situación en el municipio. El hecho de que no compartan prácticas de ocio y culturales con la población autóctona fomenta el hermetismo de este colectivo, la aparición de guetos y la falta de conocimiento y entendimiento por parte de la sociedad que les acoge.

Constatación nº 4

Se detecta una grave falta de coordinación entre los diferentes agentes relacionados con el colectivo inmigrante de Elgoibar. La mayoría de entidades maneja una información sesgada y sólo conocen la realidad de su ámbito de actuación. La comunicación y colaboración entre instituciones públicas; centros de enseñanza; organizaciones no gubernamentales; asociaciones; etc. son muy puntuales y responden a necesidades específicas y no a un plan general de actuación.

Tendencias previsibles:

El no tener una visión general de la situación del colectivo inmigrante en todos los ámbitos de su realidad provocará que muchas de las iniciativas que se pongan en marcha de la mano de diferentes entidades municipales no tengan los resultados esperados por no ser proyectos ajustados a los intereses y necesidades del colectivo destinatario.

La falta de proyectos coordinados puede conllevar el que, por un lado, se dupliquen estrategias y recursos, mientras que, por otro, se sigan registrando notables carencias y lagunas, no haciendo, en consecuencia, una gestión eficaz de los fondos públicos disponibles.



7. Propuestas y Sugereencias Finales

El tratamiento detallado de todos los datos de que hemos podido disponer relativos a la población inmigrante de Elgoibar, así como el acercamiento in situ a sus circunstancias reales, han supuesto una fuente inagotable de información a la hora de conocer y evaluar las necesidades más apremiantes que se van presentando a lo largo de sus procesos de integración.

En cualquier caso, siempre hemos tenido presente que los resultados de esta investigación deberían servir para marcar pautas válidas que ayudasen a orientar las acciones posteriores en materia de acogida e integración de las personas inmigrantes locales.

Dado que el fenómeno de la nueva inmigración es todavía muy reciente en el caso de Elgoibar y está experimentando un rápido crecimiento, quizá hasta el momento la atención principal se ha tenido que dirigir a resolver los aspectos más apremiantes (acogida, cobertura de necesidades básicas, alojamiento, inserción laboral, etc.).

Sin embargo, se deberán ir creando las bases para el desarrollo de políticas integrales que aborden la multidimensionalidad del fenómeno de la inmigración a través de actuaciones coordinadas en los diferentes ámbitos que hemos venido analizando y diagnosticando.

Así pues, nos permitimos destacar algunas carencias y formular una serie de propuestas y sugerencias que entendemos pueden aportar elementos positivos para ir las superando:

Retos y carencias:

1.- Un primer reto, común a todos los agentes que prestan servicios a la inmigración es el de **especializar los recursos** destinados a la atención del público inmigrante que llega a Elgoibar o que ya residen en el municipio.

Aumenta el colectivo a atender, crecen los expedientes en todas las organizaciones y además se incrementa el campo de actuación con nuevas demandas... Todo ello conlleva una nueva realidad para las entidades que trabajan en este campo.

2.- La **vivienda** se ha perfilado como una de las necesidades básicas que más preocupa al colectivo inmigrante y a los agentes sociales vinculados a este colectivo.

Por ello, se estima fundamental el diseño de una política de vivienda social ajustada a la tipología y a la realidad del colectivo inmigrante del municipio y que ayude a

superar el rechazo por parte de la población autóctona a alquilar sus viviendas a la población inmigrante y favorezca la denuncia y persecución de actitudes de explotación en este campo.

3.- La batería de sugerencias para una buena integración y atención en el **ámbito de la educación**, iría en varias direcciones complementarias:

- Formar y sensibilizar a las personas docentes en materia de inmigración e interculturalidad.
- Diseñar estrategias que garanticen el reparto equitativo del alumnado inmigrante entre los diferentes centros educativos de la localidad, evitando que determinados centros se conviertan en guetos de jóvenes y menores inmigrantes del municipio.
- Abordar unas programaciones diferentes; enfrentarse al reto del idioma de forma eficaz y con garantías y promover la puesta en marcha de actividades extraescolares que impliquen tanto al alumnado como a sus familias

Propuestas concretas:

Las tres propuestas que planteamos a continuación pensamos que podrían ser de aplicación inmediata; desarrollables dentro un plazo bastante breve; de gran utilidad para un amplio espectro de destinatarios y asumibles en el marco de las competencias municipales:

1.

La creación de un **Grupo de Trabajo Local** en torno a todo lo relacionado con la Inmigración y su proceso de integración bidireccional, que podría estar formado por representantes de la Administración Municipal; Servicios Públicos (educativos, sanitarios, legales, etc.); ONGs; Sindicatos; asociaciones autóctonas y de inmigrantes...

Este Grupo de Trabajo podría ser el marco idóneo para la futura elaboración de un **Plan Local de Inmigración consensuado y compartido.**

2.

Especializar aquellos **recursos municipales dirigidos a menores y jóvenes inmigrantes del municipio** de cara a crear espacios de encuentro y potenciar la integración social de estos niños y niñas inmigrantes y la convivencia con la población autóctona.

3.

El desarrollo de un **Programa de Interculturalidad** que pivote sobre un trabajo bidireccional para sensibilizar a la población autóctona, a agentes socioculturales locales y a la propia población inmigrante del municipio de cara a promover su integración social en la comunidad.